



ПОСТАНОВЛЕНИЕ

УУРААХ

от « 30 » 09 2020 г.

№ 69

Об утверждении Правил установки и эксплуатации информационных конструкций на территории МО «Город Мирный»

В соответствии с Градостроительным кодексом Российской Федерации, Федеральным законом от 06.10.2003 № 131-ФЗ «Об общих принципах организации местного самоуправления в Российской Федерации», Кодексом Республики Саха (Якутия) об административных правонарушениях, Правилами благоустройства и санитарного содержания территории МО «Город Мирный», утвержденными решением городского Совета от 19.04.2012 № 42-9, в целях формирования благоприятной архитектурной и информационной среды, сохранения и развития сложившегося градостроительного облика, упорядочения мест для установки и эксплуатации средств информационного оформления городских объектов, избавления от «визуального мусора», **городская Администрация постановляет:**

1. Утвердить прилагаемые Правила установки и эксплуатации информационных конструкций на территории МО «Город Мирный».
2. Опубликовать настоящее Постановление в порядке, установленном Уставом МО «Город Мирный».
3. Контроль исполнения настоящего Постановления оставляю за собой.

И.о. Главы города

С.Ю. Медведь

Правила установки и эксплуатации информационных конструкций на территории МО «Город Мирный»

1. Общие положения

1.1. Настоящие Правила установки и эксплуатации информационных конструкций на территории МО «Город Мирный» (далее - Правила) разработаны на основании Правил благоустройства и санитарного содержания территорий МО «Город Мирный», определяют виды размещаемых средств наружной информации, устанавливают требования к ним, к их размещению и содержанию. К настоящим Правилам прилагается графическое приложение.

1.2. Настоящие Правила разработаны в целях формирования благоприятной архитектурной и информационной среды, сохранения и развития сложившегося градостроительного облика, упорядочения мест для установки и эксплуатации средств информационного оформления городских объектов, избавления от «визуального мусора».

1.3. Соблюдение настоящих Правил обязательно для всех физических и юридических лиц независимо от формы собственности и ведомственной принадлежности, а также индивидуальных предпринимателей, осуществляющих свою деятельность на территории МО «Город Мирный».

Нарушение требований правил благоустройства территорий по содержанию информационных конструкций влечет административную ответственность согласно ст. 6.23 Кодекса Республики Саха (Якутия) об административных правонарушениях.

1.4. Настоящие Правила не распространяются на информационные надписи и обозначения на объектах культурного наследия (памятниках истории и культуры) народов Российской Федерации, правила установки и содержания которых, а также требования к составу проектов их установки и содержания утверждены Постановлением Правительства РФ от 10.09.2019 № 1178.

2. Основные определения и общие требования

2.1. Информационные конструкции - средства наружной информации, относящиеся к объектам благоустройства и не являющиеся рекламными конструкциями, которые подразделяются на стационарные и временные информационные конструкции.

2.2. Стационарные информационные конструкции:

- указатели наименований элементов планировочной структуры, объектов улично-дорожной сети и иных территорий общего пользования г. Мирного;
- указатели картографической информации;
- адресные указатели;
- указатели государственных и муниципальных органов, учрежденческие доски;

- вывески и иные технические средства размещения информации о фирменном наименовании (коммерческом обозначении) и профиле деятельности организации, месте ее нахождения и режиме работы, а также информации, обязательной к размещению в силу закона или в силу делового оборота и не являющейся рекламой;

- информационные щиты, стелы и стенды, в том числе информационные табло (пилоны) с указанием наименований АЗС, видах оказываемых ими услуг, экологическом классе и стоимости реализуемого моторного топлива на территории АЗС и при приближении к ним.

2.3. Временные информационные конструкции:

- информационные щиты и сетки на строительных площадках;

- театральные афиши и киноафиши, стенды и тумбы объектов культуры со справочно-информационным характером, имеющие своей целью информирование граждан о проводимых культурных мероприятиях, а также специальные установки (тумбы и доски) для объявлений;

- указатели маршрутов (схемы) движения и расписания городского пассажирского транспорта;

- доски объявлений и афишные тумбы.

2.4. На территории МО «Город Мирный» в части места расположения допускаются следующие виды информационных конструкций:

- настенные (фасадные) конструкции;

- витринные (оконные) конструкции;

- консольные конструкции;

- крышные конструкции;

- отдельно стоящие конструкции.

2.5. Информационные конструкции могут состоять из следующих элементов:

- информационное поле (текстовая часть);

- декоративно-художественные элементы.

2.6. Вывески — информационные конструкции в объемном или плоском исполнении, размещаемые на фасадах в месте фактического нахождения или осуществления деятельности организации или предприятия (индивидуального предпринимателя), находящихся внутри здания, строения, сооружения (далее — объекты), как правило, рядом с входом.

2.7. Вывески содержат в себе сведения о профиле деятельности организации или индивидуального предпринимателя, виде реализуемых ими товаров, оказываемых услуг, наименовании (фирменное наименование, коммерческое обозначение, изображение товарного знака, знака обслуживания) месте нахождения, режиме работы, а также иную информацию, которая в соответствии с действующим законодательством Российской Федерации является обязательной к размещению.

Вывески не должны содержать сведений рекламного характера.

Вывески могут содержать следующую информацию:

- название и логотип организации, режим работы;

- государственный регистрационный номер записи о создании юридического лица, фамилию, имя, отчество (если имеется), государственный регистрационный номер записи о государственной регистрации физического лица в качестве индивидуального предпринимателя;

- профиль деятельности (например: аптека, кондитерская, ресторан и т.п.) либо ассортимента реализуемых товаров и услуг (хлеб, продукты, мебель, вино, соки и т.п.).

2.8. Организации или индивидуальные предприниматели обязаны размещать на информационных конструкциях только достоверную и актуальную информацию. Нарушение права потребителя на получение необходимой и достоверной информации о реализуемом товаре (работе, услуге), об изготовителе, о продавце, об исполнителе и о режиме их работы влечет ответственность согласно ст. 14.8 Кодекса Российской Федерации об административных правонарушениях.

2.9. Информационные конструкции должны изготавливаться из долговечных и антивандальных жестких материалов в соответствии с требованиями технических регламентов и обеспечивать соответствие эстетических характеристик внешнему облику города и стилистике объекта, на котором они размещены. Они могут быть выполнены как в плоском, так и в объемном исполнении, с подсветкой, исключая мерцание и направление прямых лучей света в окна жилых помещений. Не допускается изготавливать информационные конструкции в виде баннеров и перетяжек, а также размещать текстовую часть (буквы) вертикально (рис. 1 приложения).

2.10. Запрещается:

- размещение информационных конструкций на расстоянии менее 2 м от мемориальных досок, а также на стволах деревьев, декоративных панно, ограждающих конструкциях (заборах, воротах и шлагбаумах, ограждениях лестниц) (рис. 2 приложения);

- нарушение установленных Правилами параметров и мест размещения информационных конструкций;

- полное перекрытие оконных и дверных проемов, а также витражей и витрин;

- перекрытие указателей наименований элементов планировочной структуры и объектов улично-дорожной сети, номеров домов (рис. 3 приложения);

- размещение информационных конструкций в границах жилых помещений и на глухих торцах (фасадах) зданий.

2.11. Для одной организации или одного индивидуального предпринимателя на одном объекте непосредственно у входа может быть установлена только одна информационная вывеска (табличка). Расстояние от уровня земли (пола входной группы) до верхнего края информационной вывески (таблички) не должно превышать 2,0 м.

Такие вывески (таблички) размещаются на единой горизонтальной оси с иными аналогичными вывесками (табличками) в пределах плоскости фасада и состоят их информационного поля (текстовой части). Допустимые размеры вывесок (табличек) должны составлять по длине – не более 0,6 м и по высоте – не более 0,4 м. При этом высота букв, знаков, размещаемых на данной вывеске (табличке) не должна превышать 0,10 м.

В случае размещения в одном объекте нескольких организаций и (или) индивидуальных предпринимателей общая площадь вывесок (табличек), устанавливаемых на фасаде объекта перед одним входом, не должна превышать 2,0 кв. м. При этом параметры (размеры) таких вывесок (табличек) должны быть идентичными и не превышать размеры и расстояние от уровня земли (пола входной группы), указанные выше.

Вывески (таблички) у входа в объект могут быть размещены на остеклении дверей и близко расположенных к входу витрин методом нанесения трафаретной печати. При этом размеры таких вывесок (табличек) не могут превышать по длине – 0,3 м и по высоте – 0,2 м. Размещение на остеклении нескольких вывесок допускается при условии наличия между ними расстояния не менее 0,15 м и общего количества вывесок – не более 4-х.

2.12. Размещение на зданиях, строениях, сооружениях информационных конструкций (информационных вывесок), а также информационных конструкций отдельно стоящих торговых, развлекательных центров, театров, кинотеатров и т.п. объектов осуществляется на основании дизайн-проектов размещения вывесок либо иных информационных конструкций, определяющих их тип, цвет, шрифт, размеры и материалы изготовления. Дизайн-проекты размещения вывесок и иных информационных конструкций согласовываются с управлением архитектуры и градостроительства городской Администрации.

2.13. Организации и индивидуальные предприниматели, установившие информационные конструкции, обязаны содержать и поддерживать их в надлежащем состоянии, систематически (не менее двух раз в год: весной и осенью) производить технические осмотры с целью выявления повреждений и утраты цвета (выгорания) таких конструкций, исправности креплений и подсветки, актуальности содержания размещаемой информации, а также своевременно выполнять необходимые ремонтные либо демонтажные работы.

3. Настенные (фасадные) информационные конструкции

3.1. Настенные (фасадные) информационные конструкции (далее – настенные конструкции), размещаемые на внешних поверхностях зданий, строений, сооружений (далее – фасад) параллельно к поверхности фасада и его конструктивных элементов на доступном для обозрения месте.

3.3. Настенные конструкции размещаются над входом или окнами (витринами) занимаемых помещений на единой горизонтальной оси (в один высотный ряд) с иными настенными конструкциями, установленными в пределах одного фасада на уровне линии перекрытий между первым и вторым этажами либо ниже указанной линии (рис. 4 приложения).

3.4. Максимальный размер информационного поля (текстовой части) настенной конструкции не должен превышать:

- по высоте – 0,5 м, декоративно-художественных элементов, в том числе логотипов, товарных знаков, заглавных букв – 0,7 м (рис. 5 приложения);

- по длине – 70% от длины фасада, соответствующей занимаемым данной организацией или индивидуальным предпринимателем помещениям, но не более 15 метров для единичной настенной конструкции.

3.5. При наличии на фасаде козырька настенная конструкция может размещаться непосредственно на козырьке в пределах фриза козырька. Размещение настенных конструкций над козырьком не допускается (рис. 6 приложения).

3.6. При размещении настенных конструкций также запрещается:

- перекрывать архитектурные детали фасадов, устанавливая их на колоннах, пилястрах, лоджиях, балконах и глухих торцах зданий, строений и сооружений;

- размещать вывески путем непосредственного нанесения на поверхность фасада декоративно-художественного и (или) текстового изображения (методом покраски, наклейки и иными способами);

- размещать вывески с помощью демонстрации постеров на динамических системах смены изображений (роллерные системы, системы поворотных панелей – призматроны и др.) или с помощью изображения, демонстрируемого на электронных носителях (экраны, бегущая строка и т.п.), за исключением информации, размещаемой в витринах);

- устройство в витринах конструкций электронных носителей – экранов на всю высоту и (или) длину остекления витрин;

- размещение вывесок на ограждающих конструкциях сезонных кафе при стационарных объектах общественного питания (рис. 7 приложения).

3.7. Организации и индивидуальные предприниматели, осуществляющие деятельность по оказанию услуг общественного питания, дополнительно вправе разместить не более одной информационной конструкции, содержащей сведения о меню. Такие информационные конструкции могут размещаться непосредственно у входа (справа или слева) в занимаемое помещение или на входных дверях. Максимальный размер такой конструкции не должен превышать по длине – 0,6 м, по высоте – 0,8 м (рис. 8 приложения).

4. Витринные (оконные) информационные конструкции

4.1. Витринные (оконные) информационные конструкции (далее – витринные конструкции) размещаются в витринах и оконных проемах, на внешней и (или) с внутренней стороны остекления.

4.2. Максимальный размер витринной конструкции (включая электронные носители – экраны), размещаемой с внутренней стороны остекления, не должен превышать половины размера остекления по высоте и длине (рис.9 приложения).

4.3. Витринные конструкции, размещаемые на внешней стороне витрины, не должны выходить за плоскость фасада объекта. Параметры (размеры) вывески, размещаемой на внешней стороне витрины, не должны превышать в высоту – 0,4 м, в длину – длины остекления витрины (рис. 10 приложения).

4.4. Непосредственно на остеклении витрины допускается размещение вывески, содержащей сведения о профиле деятельности организации или индивидуального предпринимателя и (или) о реализуемых ими товаров, оказываемых услуг и (или) их наименование (фирменное наименование, коммерческое обозначение, изображение товарного знака, знака обслуживания и т.п.), в виде отдельных букв и декоративных элементов. При этом максимальный размер букв вывески, размещаемой на остеклении витрины снаружи, не превышать 0,15 м (рис. 11 приложения).

5. Консольные информационные конструкции

5.1. Консольные информационные конструкции (далее – консольные конструкции) размещаются в виде панелей-кронштейнов перпендикулярно к поверхности фасада и его конструктивных элементов.

5.2. Минимальное расстояние между консольными конструкциями - 10 м;

Если длина здания менее 10 м, то организация или индивидуальный предприниматель может установить не более одной консольной конструкции на здании или сооружении.

Несколько консольных конструкций на одном фасаде размещаются на единой горизонтальной оси (на одной высоте). Они не должны размещаться друг над другом и выше второго этажа.

5.3. Расстояние от уровня земли до нижнего края консольной конструкции должно быть не менее 2,5 м.

Консольная конструкция не должна находиться на расстоянии более 0,2 м от поверхности фасада, а крайняя точка ее лицевой стороны – на расстоянии более 1 м от плоскости фасада. Высота консольной конструкции не должна превышать 1 м (рис. 12 приложения).

5.4. При наличии на фасаде настенных конструкций консольные конструкции располагаются с ними на единой горизонтальной оси.

6. Крышные информационные конструкции

6.1. Крышные информационные конструкции (далее – крышные конструкции) размещаются на крышах нежилых зданий, строений и сооружений при условии, если единственным собственником (правообладателем) данного объекта является организация или индивидуальный предприниматель, сведения о котором содержатся в данной крышной конструкции и в месте фактического расположения (месте осуществления деятельности) которого она размещается.

6.2. На крыше одного объекта может быть размещена только одна крышная конструкция (рис. 13 приложения).

6.3. Информационное поле крышной конструкции располагается параллельно к поверхности фасада, по отношению к которому она установлена, выше линии карниза, парапета и др. выступающих частей фасада.

6.4. Крышные конструкции представляют собой объемные символы, которые могут быть оборудованы исключительно внутренней подсветкой (световые короба).

6.5. Высота крышных конструкций должна быть:

- не более 0,80 м для 1-2-этажных объектов;
- не более 1,20 м для 3-5-этажных объектов;
- не более 1,80 м для 6-9-этажных объектов.

Длина крышных конструкций не должна превышать половину длины фасадов, по отношению к которым они размещаются.

7. Отдельно стоящие информационные конструкции

7.1. Размещение отдельно стоящих информационных конструкций допускается только при условии их в границах земельного участка, на котором располагаются здания, строения, сооружения, являющиеся местом фактического нахождения, осуществления деятельности организации или индивидуального предпринимателя, сведения о которых содержатся в данных информационных конструкциях.

Приложение
к Правилам установки и эксплуатации
информационных конструкций
на территории МО «Город Мирный»

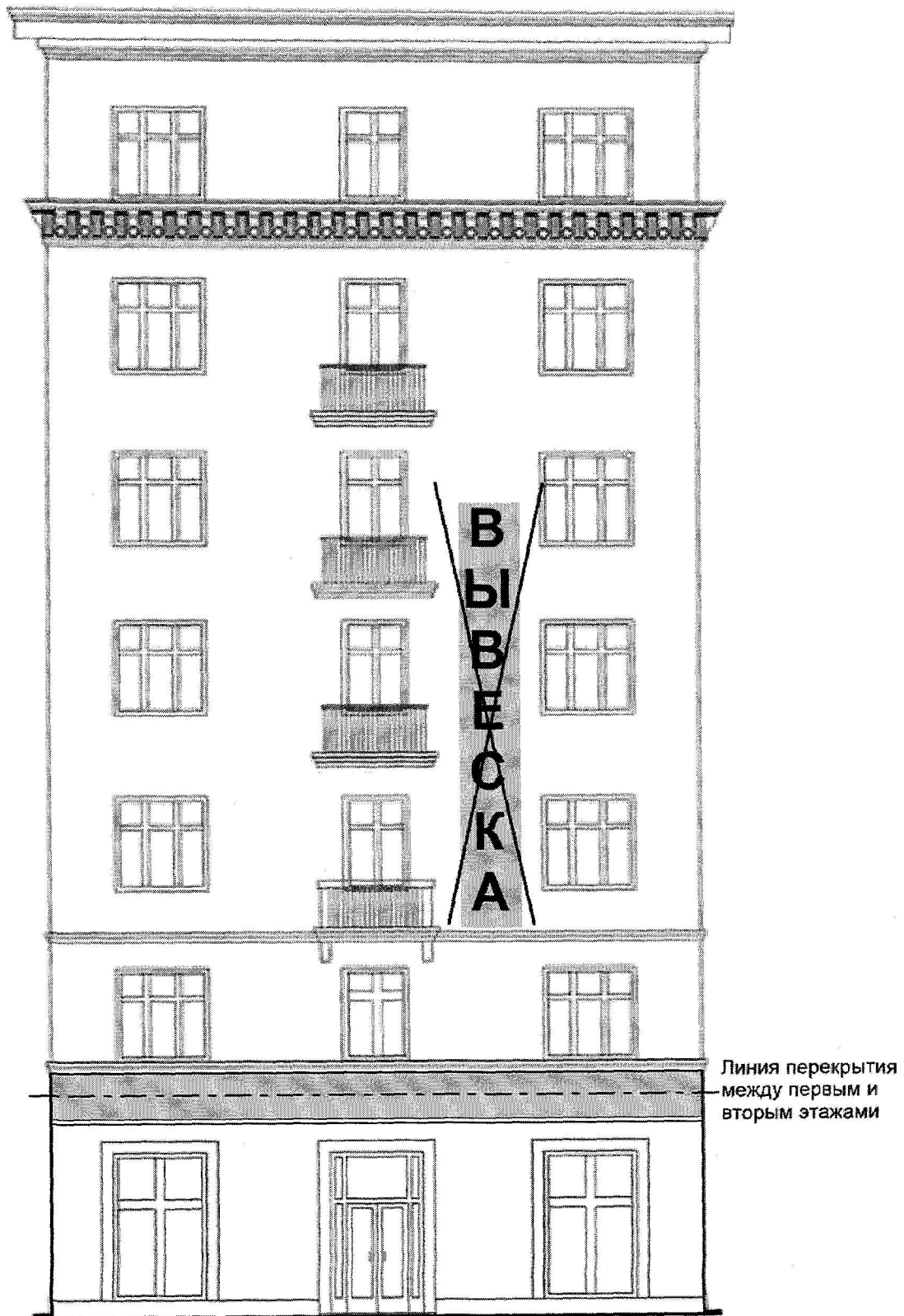


рис. 1

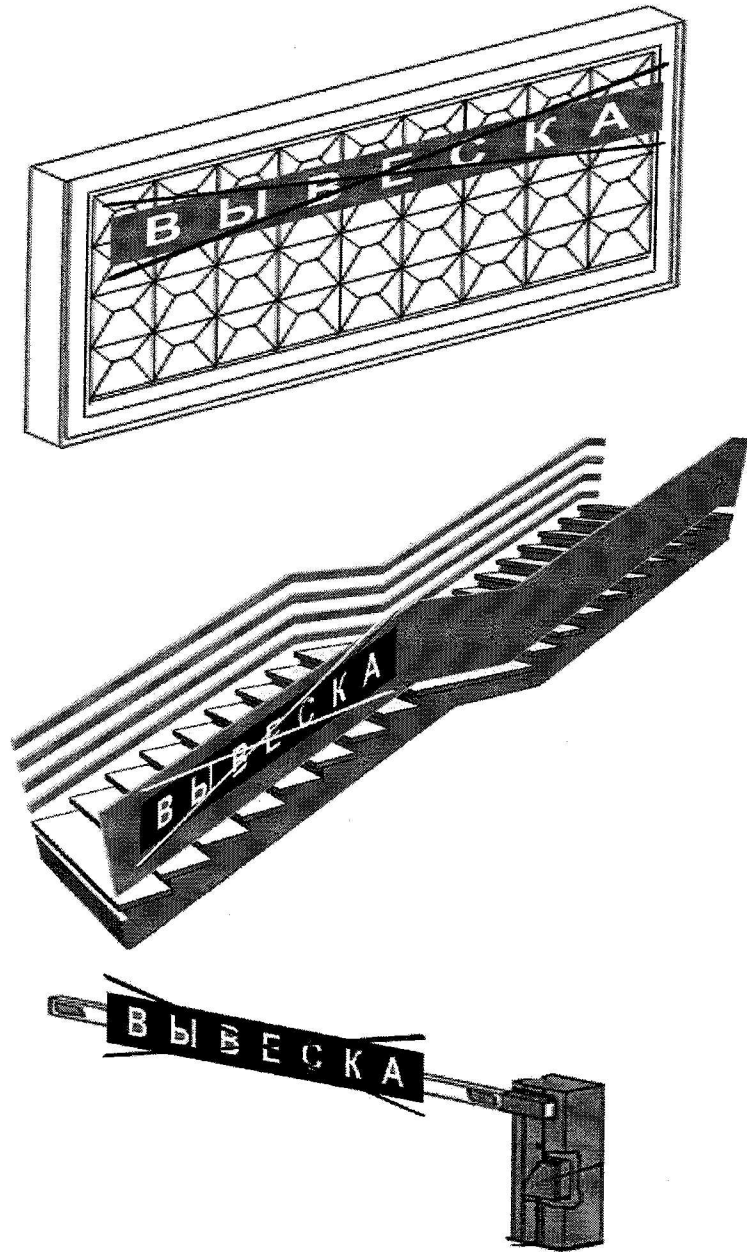


рис. 2



рис. 3

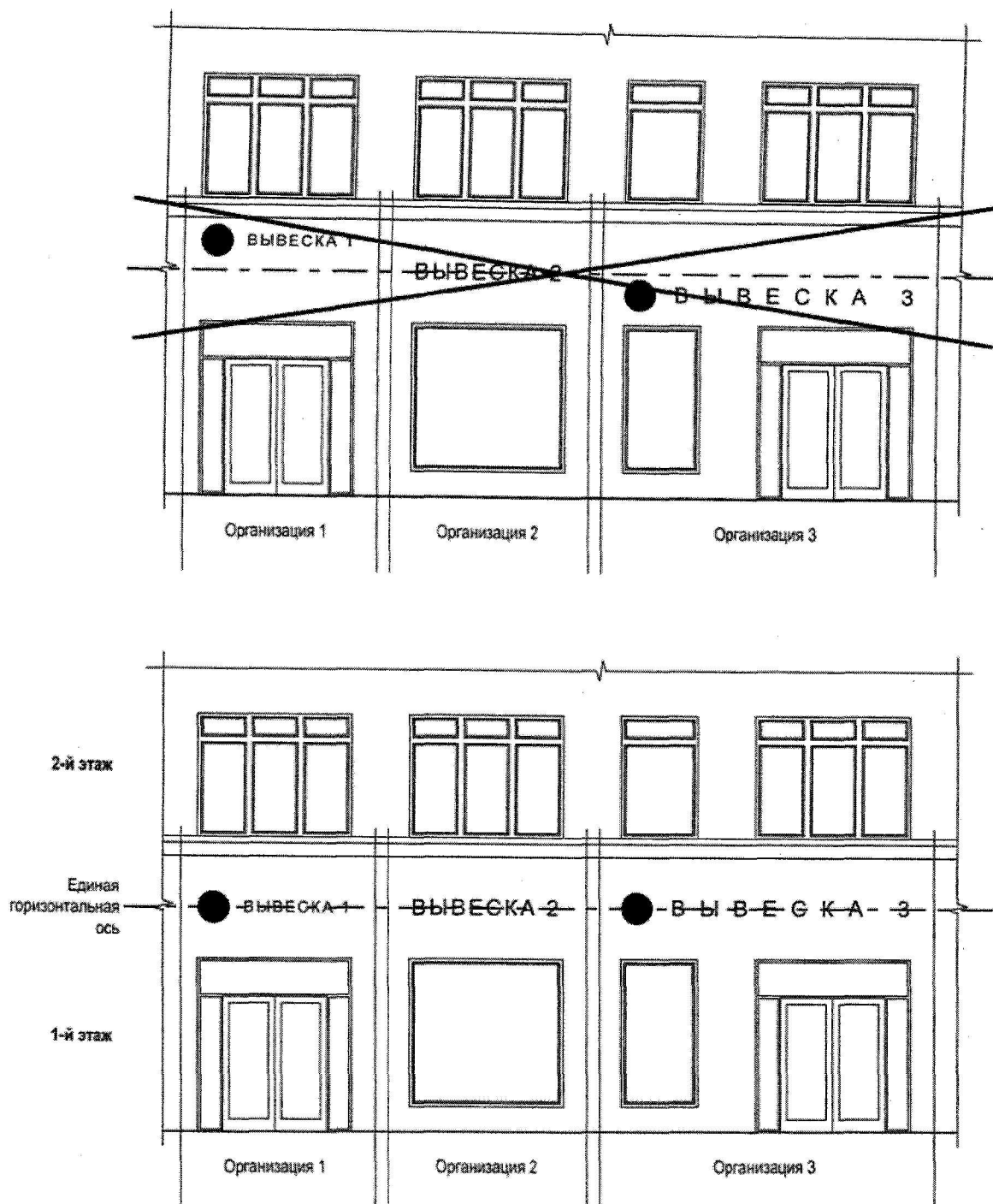


рис. 4

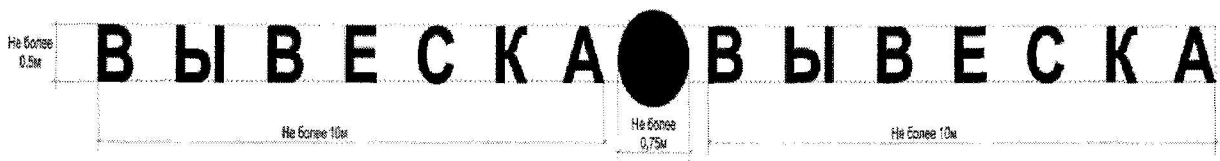
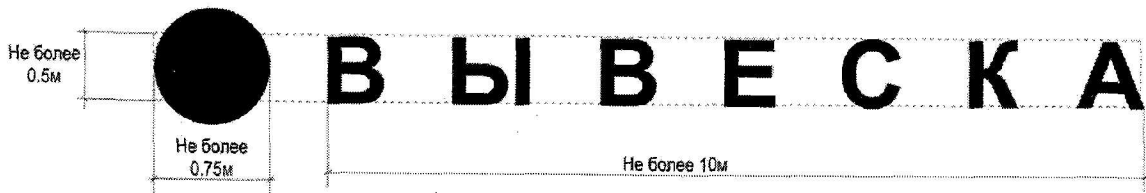
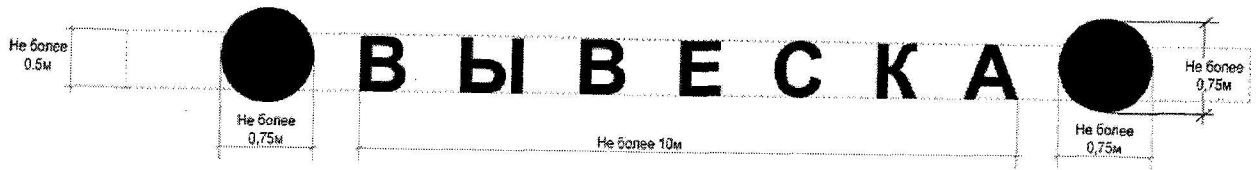


рис. 5

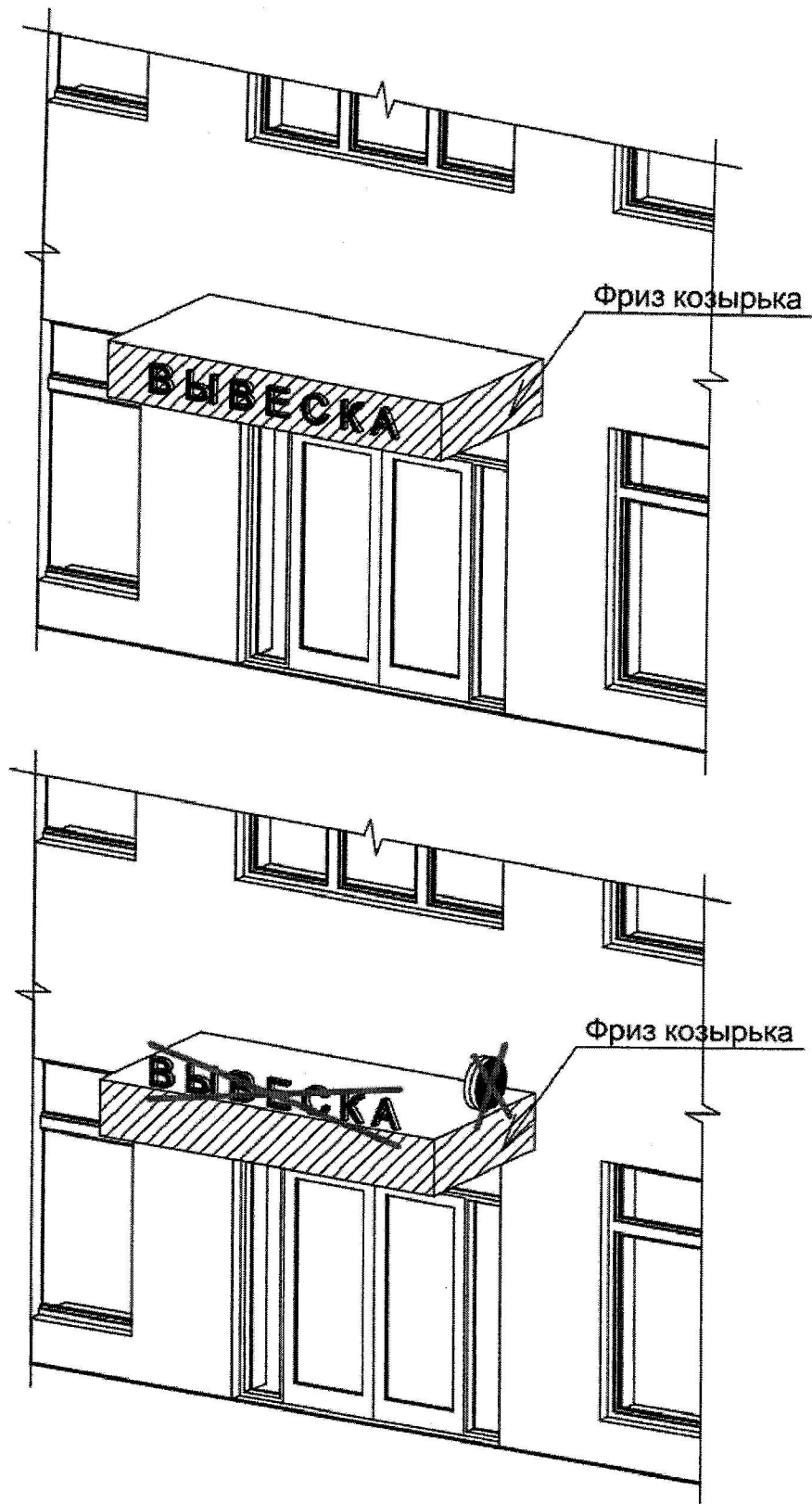


рис. 6

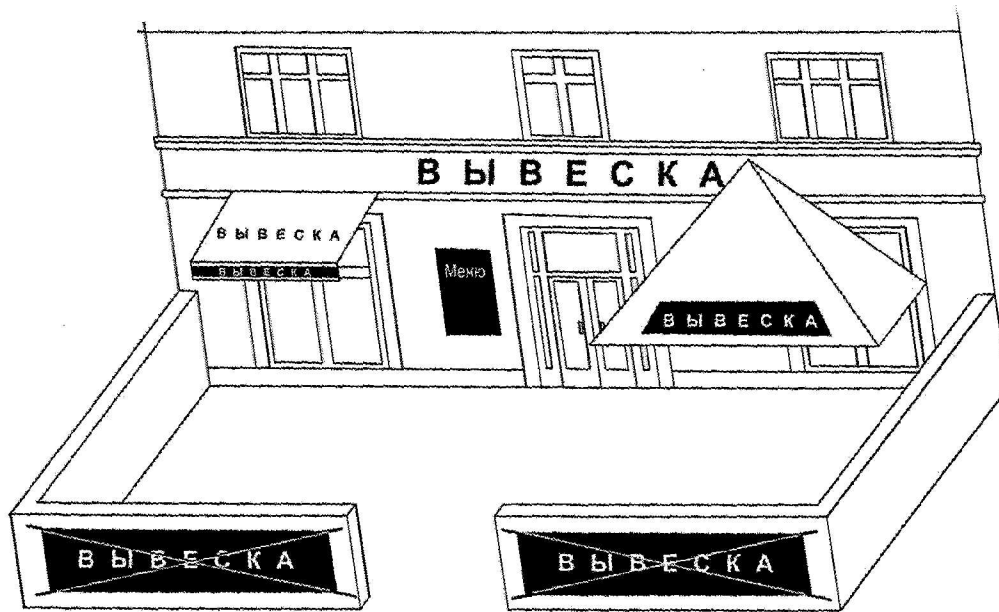


рис. 7

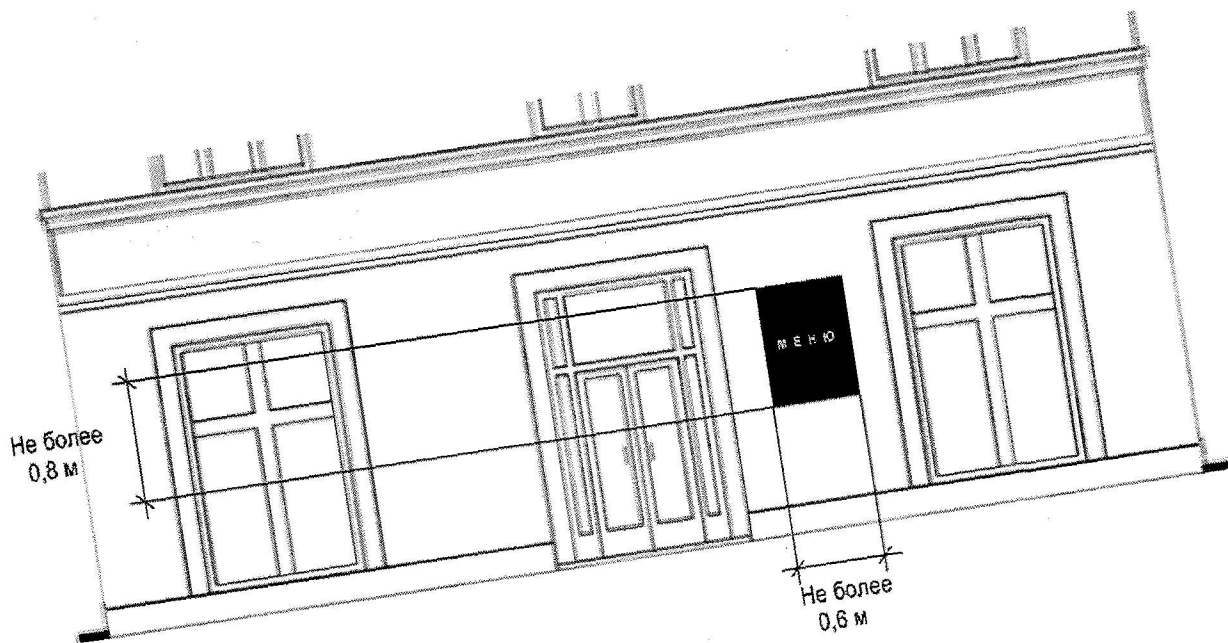


рис. 8

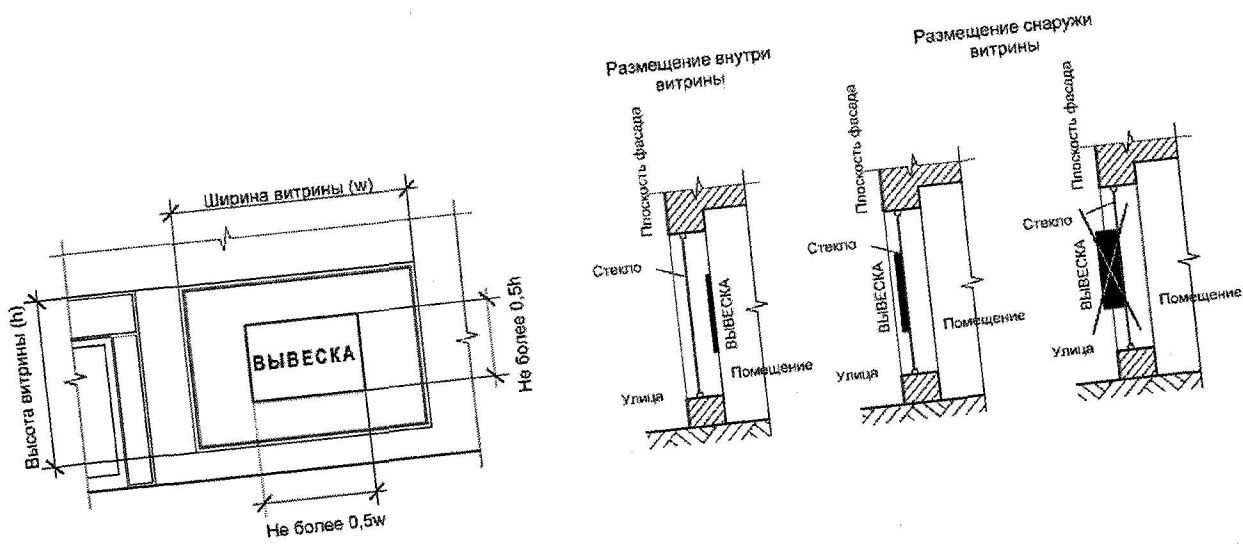


рис. 9

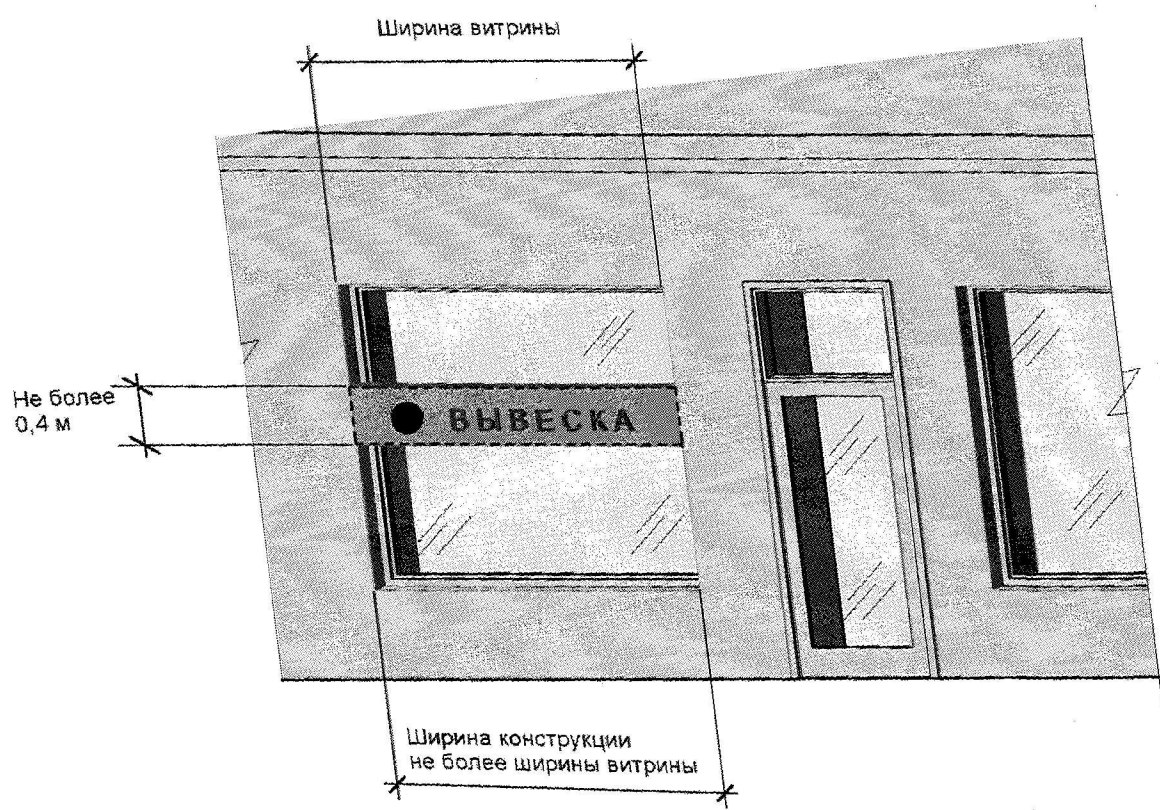


рис. 10



рис. 11

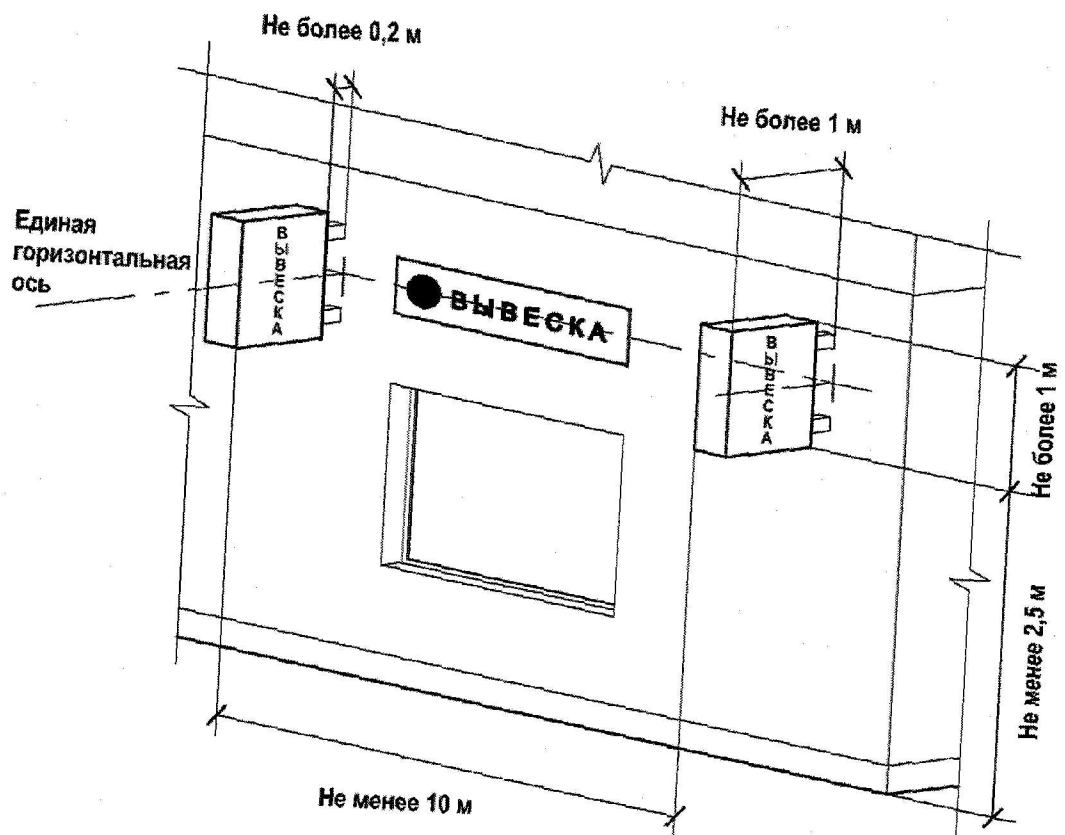


рис. 12

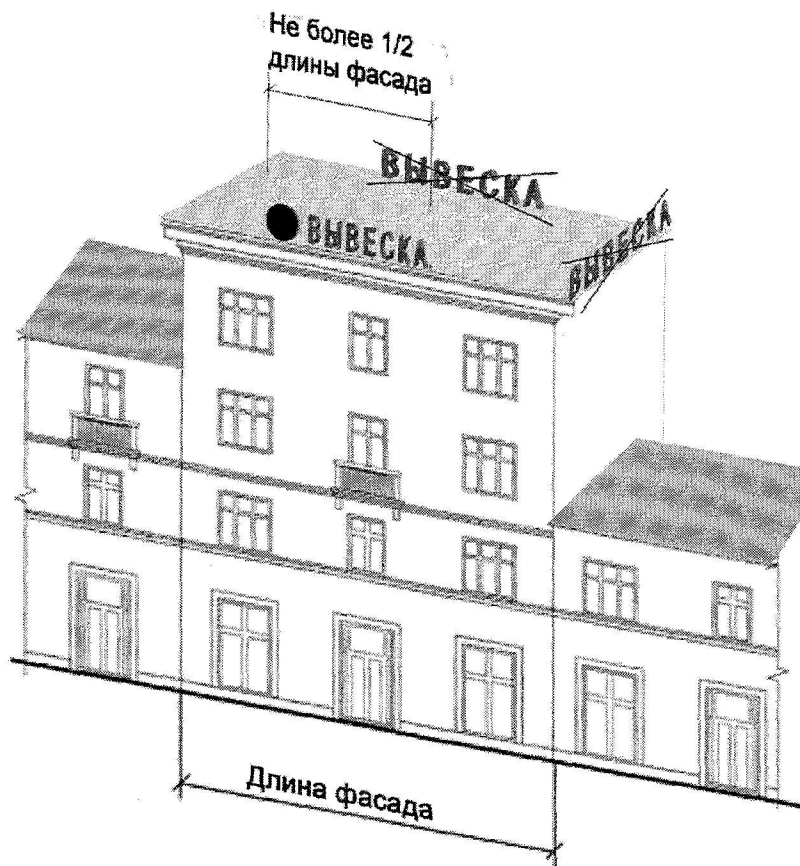


рис. 13