



ЯкутСтройПроект

Общество с Ограниченной Ответственностью
«ЯкутСтройПроект»

Заказчик - ООО «РНГ Энерго»

**«ВОЛС ОТ ПС «РАЙОННАЯ» Г. МИРНЫЙ ДО МГРЭС.
РЕКОНСТРУКЦИЯ»**

***ДОКУМЕНТАЦИЯ ПО ПЛАНИРОВКЕ ТЕРРИТОРИИ
(ПРОЕКТ ПЛАНИРОВКИ ТЕРРИТОРИИ И ПРОЕКТ МЕЖЕВАНИЯ
ТЕРРИТОРИИ) ДЛЯ РАЗМЕЩЕНИЯ ЛИНЕЙНОГО ОБЪЕКТА***

ПРОЕКТ ПЛАНИРОВКИ ТЕРРИТОРИИ

Раздел 1. Основная часть проекта планировки территории

ЯСП/ТМН/36-22/ППТ1

Том 1

| Изм. | № док. | Подпись | Дата |
|------|--------|---------|------|
| | | | |
| | | | |
| | | | |

2023



ЯкутСтройПроект

Общество с Ограниченной Ответственностью
«ЯкутСтройПроект»

Заказчик - ООО «РНГ Энерго»

**«ВОЛС ОТ ПС «РАЙОННАЯ» Г. МИРНЫЙ ДО МГРЭС.
РЕКОНСТРУКЦИЯ»**

**ДОКУМЕНТАЦИЯ ПО ПЛАНИРОВКЕ ТЕРРИТОРИИ
(ПРОЕКТ ПЛАНИРОВКИ ТЕРРИТОРИИ И ПРОЕКТ МЕЖЕВАНИЯ
ТЕРРИТОРИИ) ДЛЯ РАЗМЕЩЕНИЯ ЛИНЕЙНОГО ОБЪЕКТА**

ПРОЕКТ ПЛАНИРОВКИ ТЕРРИТОРИИ

Раздел 1. Основная часть проекта планировки территории

ЯСП/ТМН/36-22/ПШТ1

Том 1

Главный инженер проекта

К. В. Воронцов

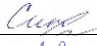


| Изм. | № док. | Подпись | Дата |
|------|--------|---------|------|
| | | | |
| | | | |
| | | | |

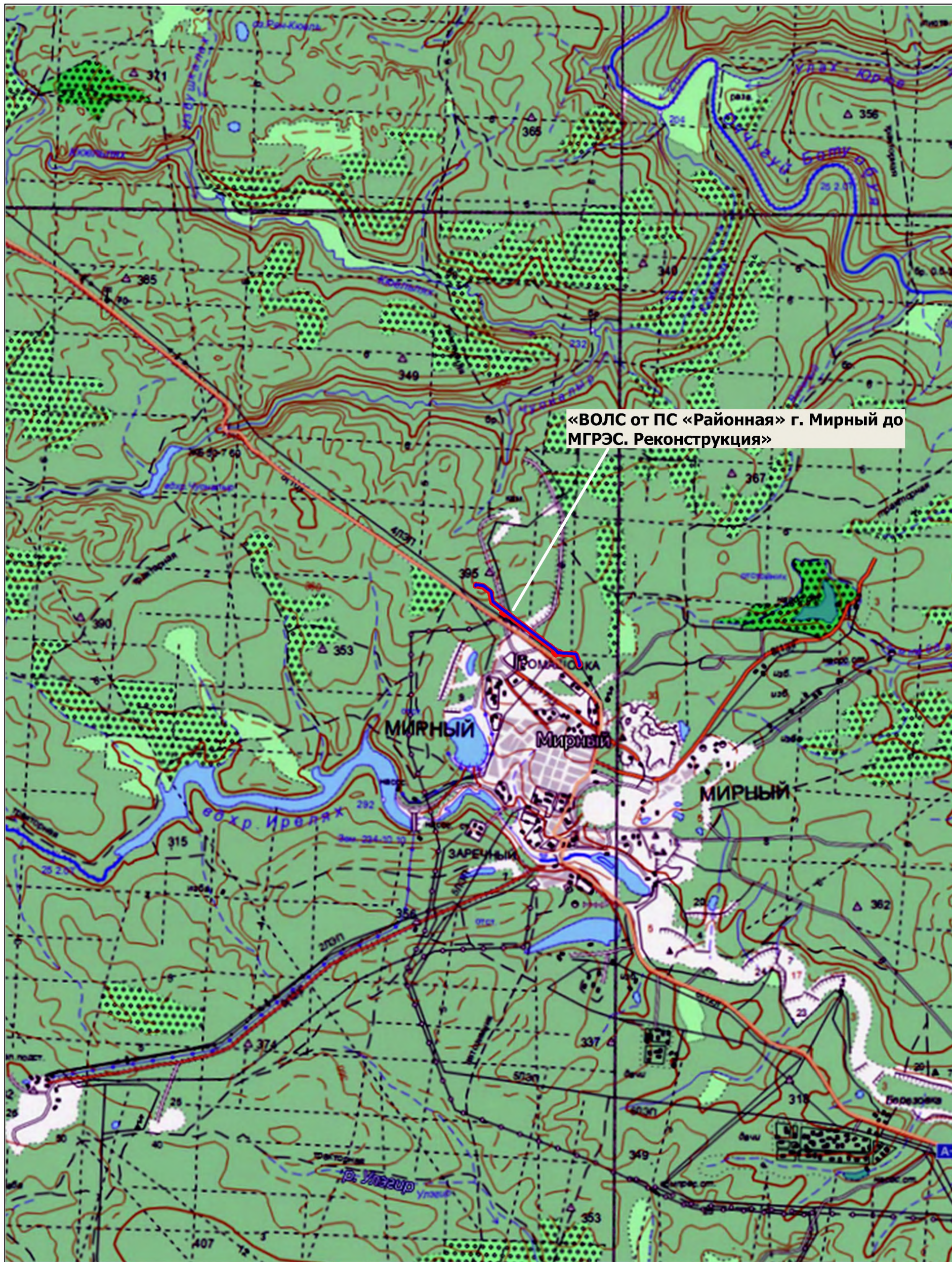
2023

| | |
|----------------|--|
| Взам. инв. № | |
| Подпись и дата | |
| Инв. № подл. | |

Состав проекта планировки территории

| | |
|---------------------------|---|
| ЯСП/ТМН/36-22/ППТ1 | Раздел 1. Основная часть проекта планировки территории |
| ЯСП/ТМН/36-22/ППТ1.С | Содержание |
| | Проект планировки территории. Графическая часть: |
| ЯСП/ТМН/36-22/ППТ1.ГЧ | - Чертеж границ зон планируемого размещения линейного объекта |
| ЯСП/ТМН/36-22/ППТ1.ГЧ | Положение о размещении линейных объектов |
| ЯСП/ТМН/36-22/ППТ2 | Раздел 2. Материалы по обоснованию проекта планировки территории |
| ЯСП/ТМН/36-22/ППТ2.С | Содержание |
| | Графическая часть: |
| ЯСП/ТМН/36-22/ППТ2.ГЧ1 | - Схема расположения элементов планировочной структуры (территорий, занятых линейными объектами и (или) предназначенных для размещения линейных объектов) |
| ЯСП/ТМН/36-22/ППТ2.ГЧ2 | - Схема использования территории в период подготовки проекта планировки территории |
| ЯСП/ТМН/36-22/ППТ2.ГЧ3 | - Схема границ зон с особыми условиями использования территорий, особо охраняемых природных территорий, лесничеств |
| ЯСП/ТМН/36-22/ППТ2.ГЧ4 | - Схема границ территорий, подверженных риску возникновения чрезвычайных ситуаций природного и техногенного характера |
| ЯСП/ТМН/36-22/ППТ2.ГЧ5 | - Схема вертикальной планировки территории, инженерной подготовки и инженерной защиты территории. Схема конструктивных и планировочных решений. |
| ЯСП/ТМН/36-22/ППТ2.ПЗ | Пояснительная записка |
| | Приложение |

| | | | | | | | | | | | |
|--------------|----------------|----------|----------|---|---|-----------------------|----------------------|------|--------|--|--|
| Взам. инв. № | Подпись и дата | | | | | | | | | | |
| | | | | | | | | | | | |
| Инв. № подл. | | | | | | | ЯСП/ТМН/36-22/ППТ1.С | | | | |
| | | | | | | | | | | | |
| | Изм. | Кол.уч. | Лист | № док. | Подпись | Дата | | | | | |
| | Разраб. | | Ситкевич | |  | 04.2023 | Стадия | Лист | Листов | | |
| | Проверил | | Воронцов | |  | 04.2023 | П | 1 | 2 | | |
| | | | | | | Содержание | | | | | |
| ГИП | | Воронцов | |  | 04.2023 | ООО «ЯкутСтройПроект» | | | | | |



«ВОЛС от ПС «Районная» г. Мирный до МГРЭС. Реконструкция»

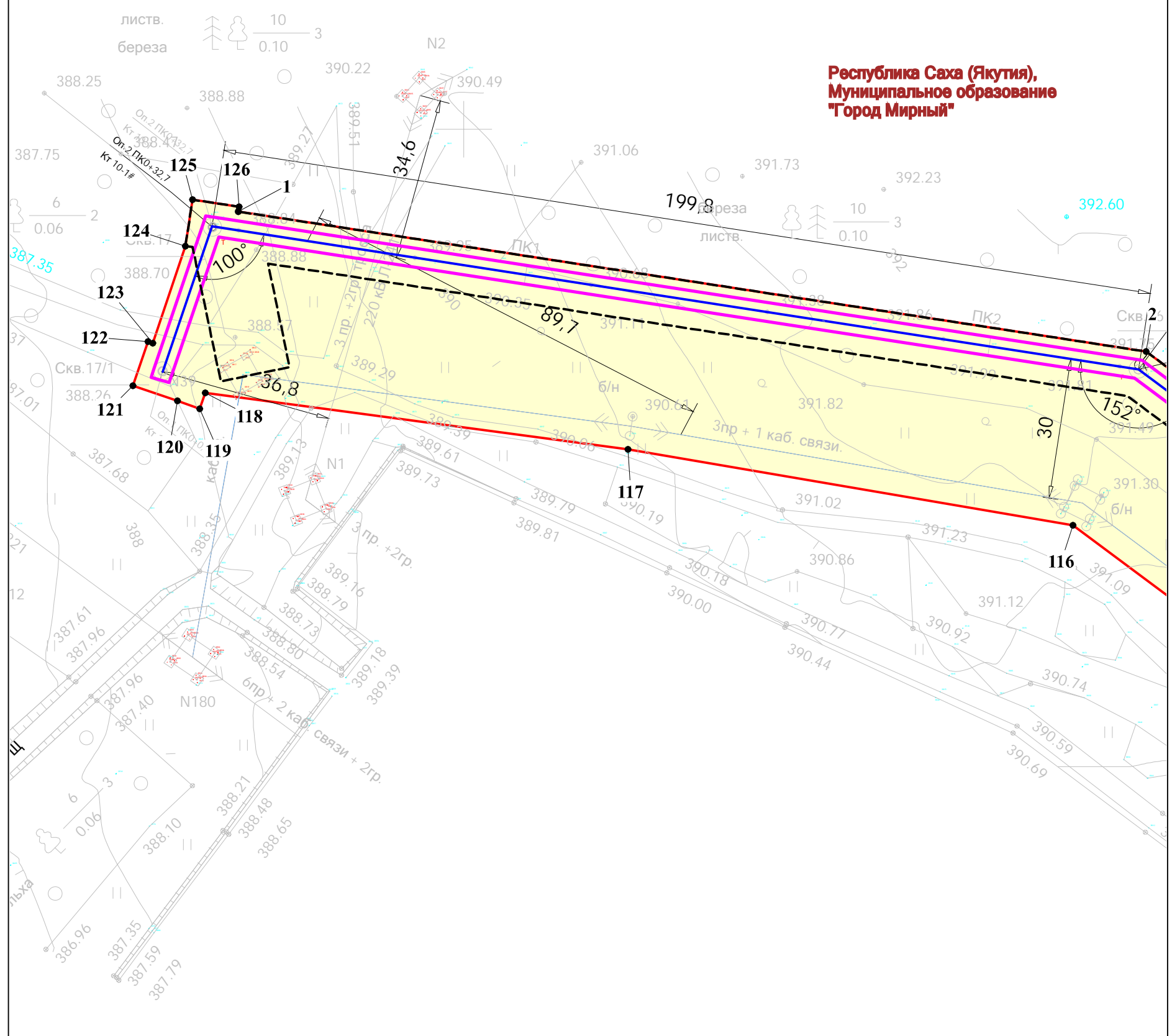
| | |
|----------------|--|
| Согласовано | |
| Взам. инв. № | |
| Подпись и дата | |
| Инв. № подл. | |

Условные обозначения:

| | |
|--|--|
| | граница зоны планируемого размещения линейного объекта |
| | ВОЛС от ПС «Районная» г. Мирный до МГРЭС |

| Изм. | Кол.уч. | Лист | № док. | Подп. | Дата |
|----------|---------|----------|--------|-----------------|---------|
| Разраб. | | Ситкевич | | <i>Ситкевич</i> | 04.2023 |
| Проверил | | Воронцов | | <i>Воронцов</i> | 04.2023 |
| ГИП | | Воронцов | | <i>Воронцов</i> | 04.2023 |

| | | |
|---|-------------|------|
| ЯСП/ТМН/36-22/ППТ1.ГЧ | | |
| Документация по планировке территории (проект планировки и проект межевания территории) для размещения линейного объекта: «ВОЛС от ПС «Районная» г. Мирный до МГРЭС. Реконструкция» | | |
| Том 1 | Стадия | Лист |
| Проект планировки территории. Графическая часть | П | 1 |
| Обзорная схема М 1:100 000 | Листов 1 | |
| ООО "ЯкутСтройПроект" | | |



**Республика Саха (Якутия),
Муниципальное образование
"Город Мирный"**

| | |
|----------------|--|
| Согласовано | |
| Взам. инв. № | |
| Подпись и дата | |
| Инв. № подл. | |

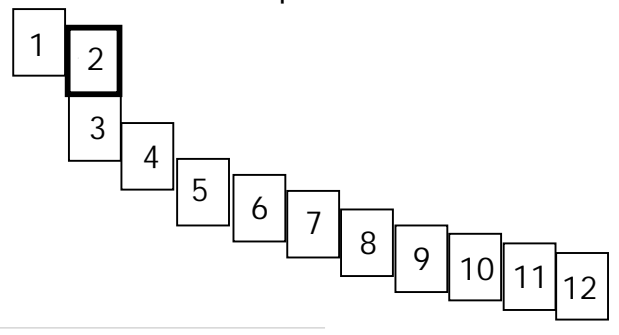
Условные обозначения:

| | |
|--|---|
| | граница зоны планируемого размещения линейного объекта |
| | граница устанавливаемой охранной зоны ВОЛС от ПС «Районная» г.Мирный до МГРЭС |
| | ВОЛС от ПС «Районная» г.Мирный до МГРЭС |
| | границы зон планируемого размещения линейных объектов, подлежащих реконструкции |
| | 1 характерная точка границы зоны планируемого размещения линейного объекта |

Примечания:
 1. Красные линии проектом не устанавливаются.
 2. Зоны действия публичных сервитутов на территории отсутствуют.
 3. Система координат: МСК 14 зона 2.
 4. Каталог координат границ зоны планируемого размещения приведен на листе 13.
 5. Документация по планировке территории для размещения линейного объекта «ВОЛС от ПС «Районная» г.Мирный до МГРЭС» утверждена Постановлением Администрации МО «Город Мирный» № 38/22-ПГ от 01.07.2022

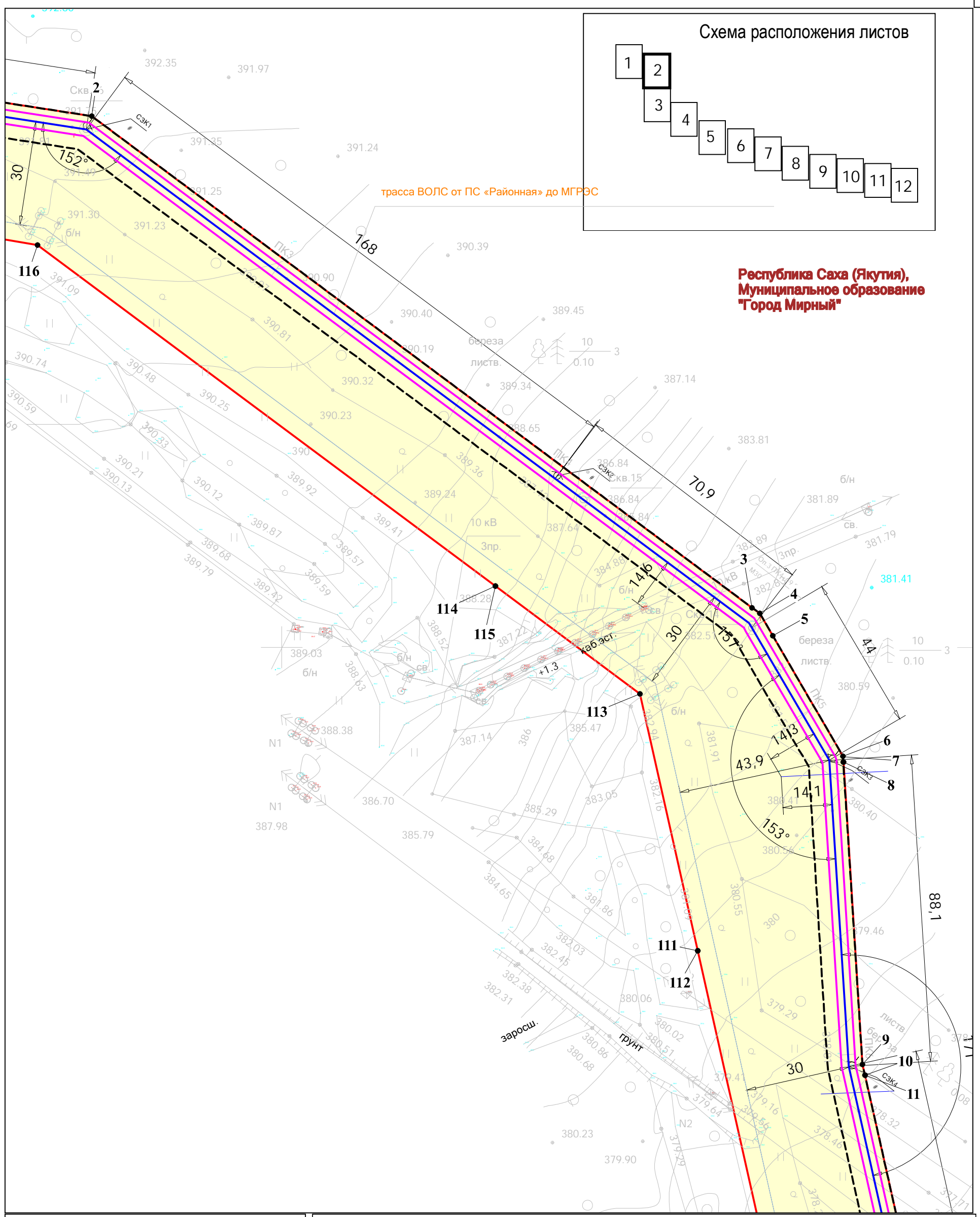
| | | | | | |
|---|---------|----------|--------|-----------------------|---------|
| ЯСП/ТМН/36-22/ППТ1.ГЧ | | | | | |
| Документация по планировке территории (проект планировки и проект межевания территории) для размещения линейного объекта: «ВОЛС от ПС «Районная» г. Мирный до МГРЭС. Реконструкция» | | | | | |
| Изм. | Кол.уч. | Лист | № док. | Подп. | Дата |
| Разраб. | | Ситкевич | | <i>Ситкевич</i> | 04.2023 |
| Проверил | | Воронцов | | <i>Воронцов</i> | 04.2023 |
| | | | | | |
| ГИП | | Воронцов | | <i>Воронцов</i> | 04.2023 |
| Том 1 Проект планировки территории. Графическая часть | | | | Стадия | Лист |
| Чертеж границ зон планируемого размещения линейного объекта М 1:1 000 | | | | П | 1 |
| | | | | Листов | 13 |
| | | | | ООО "ЯкутСтройПроект" | |

Схема расположения листов



**Республика Саха (Якутия),
Муниципальное образование
"Город Мирный"**

трасса ВОЛС от ПС «Районная» до МГРЭС



| | |
|----------------|--|
| Согласовано | |
| Взам. инв. № | |
| Подпись и дата | |
| Инв. № подл. | |

Условные обозначения:

- граница зоны планируемого размещения линейного объекта
- граница устанавливаемой охранной зоны ВОЛС от ПС «Районная» г.Мирный до МГРЭС
- ВОЛС от ПС «Районная» г.Мирный до МГРЭС
- границы зон планируемого размещения линейных объектов, подлежащих реконструкции
- 1
характерная точка границы зоны планируемого размещения линейного объекта

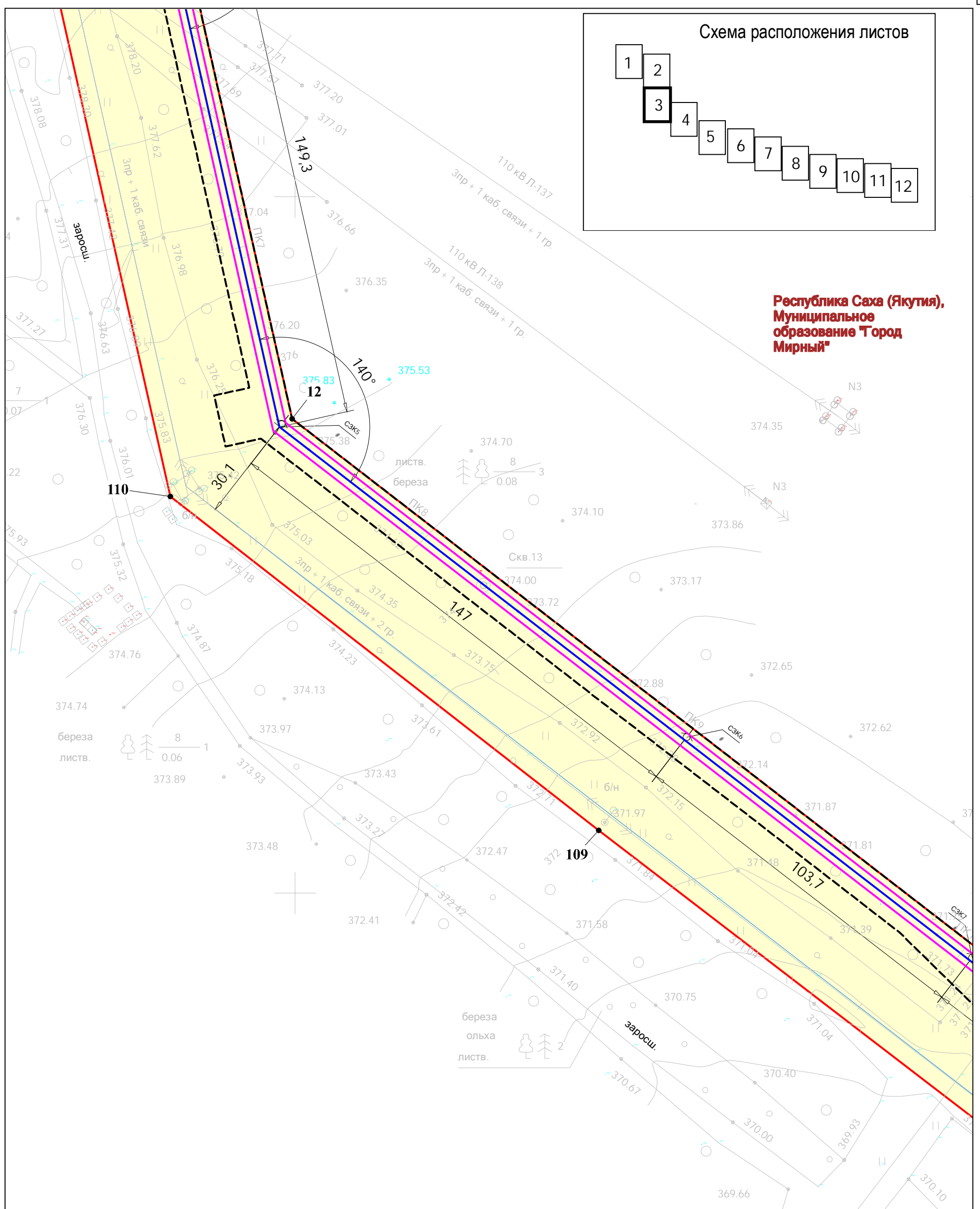
Примечания:

1. Красные линии проектом не устанавливаются.
2. Зоны действия публичных сервитутов на территории отсутствуют.
3. Система координат: МСК 14 зона 2.
4. Каталог координат границ зоны планируемого размещения приведен на листе 13.
5. Документация по планировке территории для размещения линейного объекта «ВОЛС от ПС «Районная» г.Мирный до МГРЭС» утверждена Постановлением Администрации МО «Город Мирный» № 38/22-ПГ от 01.07.2022

| | | | | | | | |
|------|---------|------|--------|------|------|-----------------------|-----------|
| Изм. | Кол.уч. | Лист | № док. | Подп | Дата | ЯСП/ТМН/36-22/ППТ1.ГЧ | Лист 2 |
|------|---------|------|--------|------|------|-----------------------|-----------|



**Республика Саха (Якутия),
Муниципальное образование "Город Мирный"**



| | |
|----------------|--|
| Согласовано | |
| Взам. инв. № | |
| Подпись и дата | |
| Инв. № подл. | |

Условные обозначения:

| | |
|--|---|
| | граница зоны планируемого размещения линейного объекта |
| | граница устанавливаемой охранной зоны ВОЛС от ПС «Районная» г.Мирный до МГРЭС |
| | ВОЛС от ПС «Районная» г.Мирный до МГРЭС |
| | границы зон планируемого размещения линейных объектов, подлежащих реконструкции |
| | 1 характерная точка границы зоны планируемого размещения линейного объекта |

Примечания:

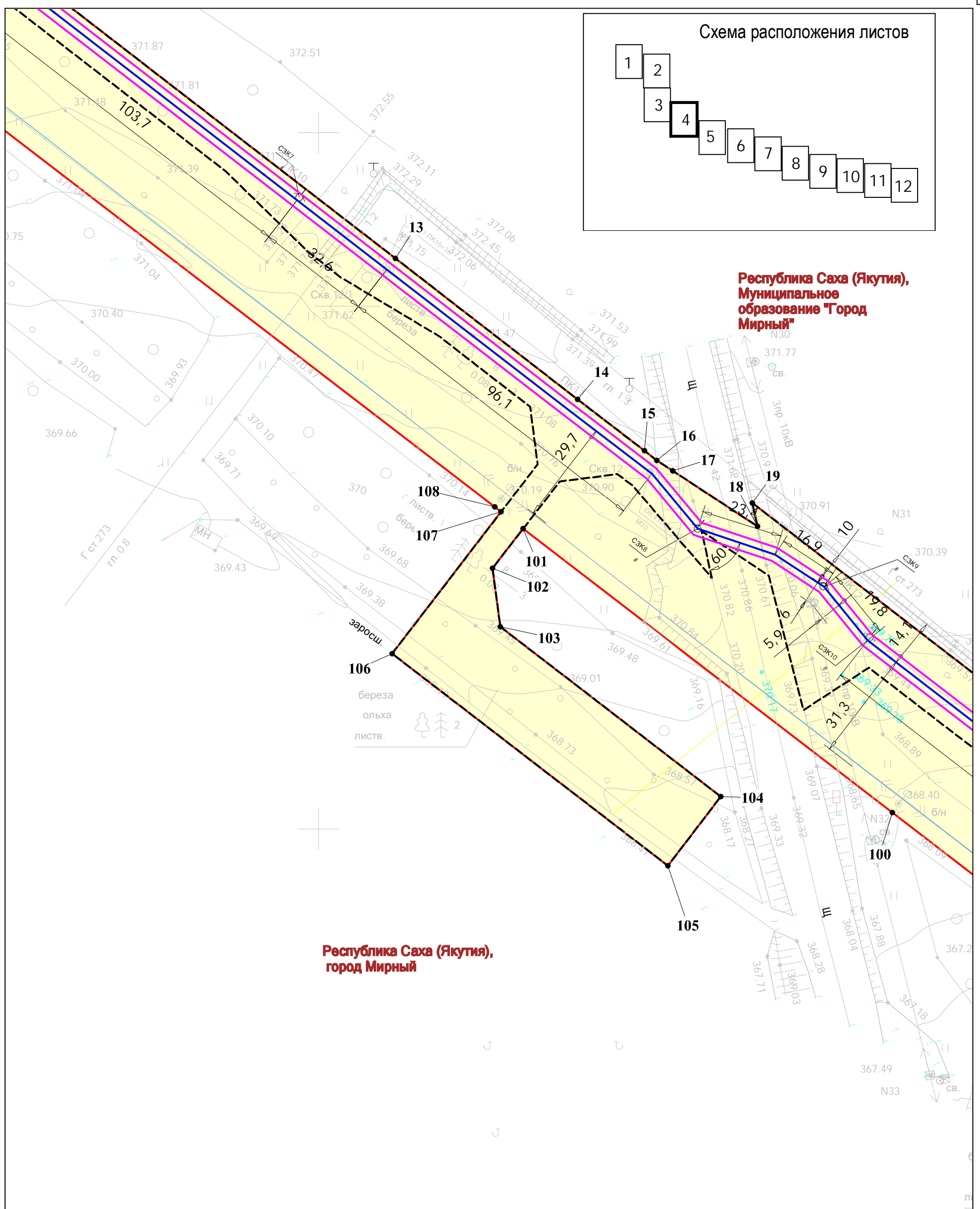
1. Красные линии проектом не устанавливаются.
2. Зоны действия публичных сервитутов на территории отсутствуют.
3. Система координат: МСК 14 зона 2.
4. Каталог координат границ зоны планируемого размещения приведен на листе 13.
5. Документация по планировке территории для размещения линейного объекта «ВОЛС от ПС «Районная» г.Мирный до МГРЭС» утверждена Постановлением Администрации МО «Город Мирный» № 38/22-ПГ от 01.07.2022

| | | | | | | | |
|------|---------|------|--------|------|------|-----------------------|-----------|
| Изм. | Кол.уч. | Лист | № док. | Подп | Дата | ЯСП/ТМН/36-22/ППТ1.ГЧ | Лист 3 |
| | | | | | | | |



**Республика Саха (Якутия),
Муниципальное
образование "Город
Мирный"**

**Республика Саха (Якутия),
город Мирный**



| | |
|----------------|--|
| Согласовано | |
| Взам. инв. № | |
| Подпись и дата | |
| Инв. № подл. | |

Условные обозначения:

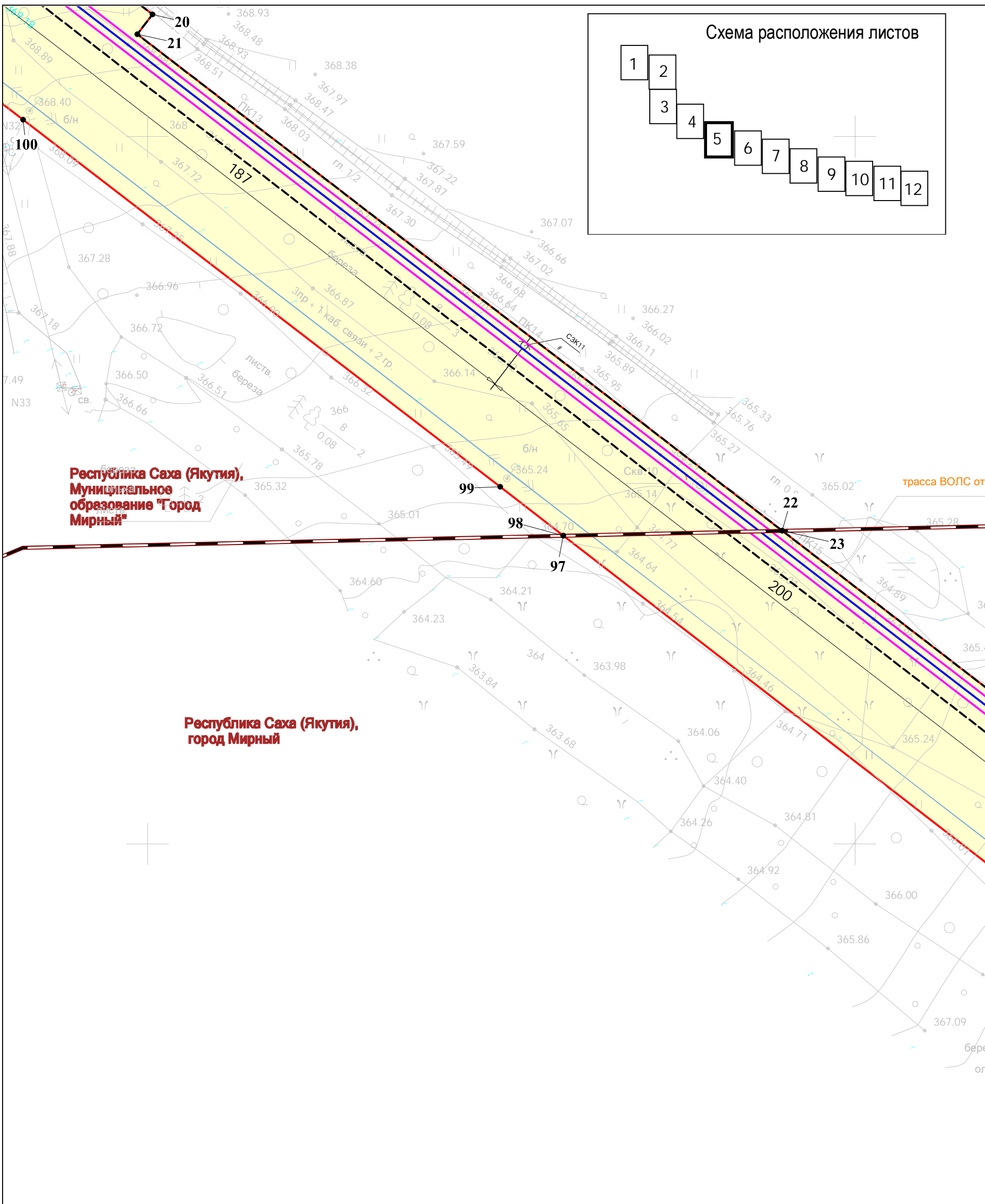
- граница зоны планируемого размещения линейного объекта
- граница устанавливаемой охранной зоны ВОЛС от ПС «Районная» г.Мирный до МГРЭС
- ВОЛС от ПС «Районная» г.Мирный до МГРЭС
- границы зон планируемого размещения линейных объектов, подлежащих реконструкции
- 1
• характеристическая точка границы зоны планируемого размещения линейного объекта

Примечания:

1. Красные линии проектом не устанавливаются.
2. Зоны действия публичных сервитутов на территории отсутствуют.
3. Система координат: МСК 14 зона 2.
4. Каталог координат границ зоны планируемого размещения приведен на листе 13.
5. Документация по планировке территории для размещения линейного объекта «ВОЛС от ПС «Районная» г.Мирный до МГРЭС» утверждена Постановлением Администрации МО «Город Мирный» № 38/22-ПГ от 01.07.2022

| Изм. | Кол.уч. | Лист | № док. | Подп. | Дата |
|------|---------|------|--------|-------|------|
| | | | | | |

ЯСП/ТМН/36-22/ППТ1.ГЧ



| | |
|----------------|--|
| Согласовано | |
| Взам. инв. № | |
| Подпись и дата | |
| Инв. № подл. | |

- Условные обозначения:
- граница зоны планируемого размещения линейного объекта
 - граница устанавливаемой охранной зоны ВОЛС от ПС «Районная» г.Мирный до МГРЭС
 - ВОЛС от ПС «Районная» г.Мирный до МГРЭС
 - граница населенного пункта г.Мирный
 - границы зон планируемого размещения линейных объектов, подлежащих реконструкции
 - 1
• характеристическая точка границы зоны планируемого размещения линейного объекта

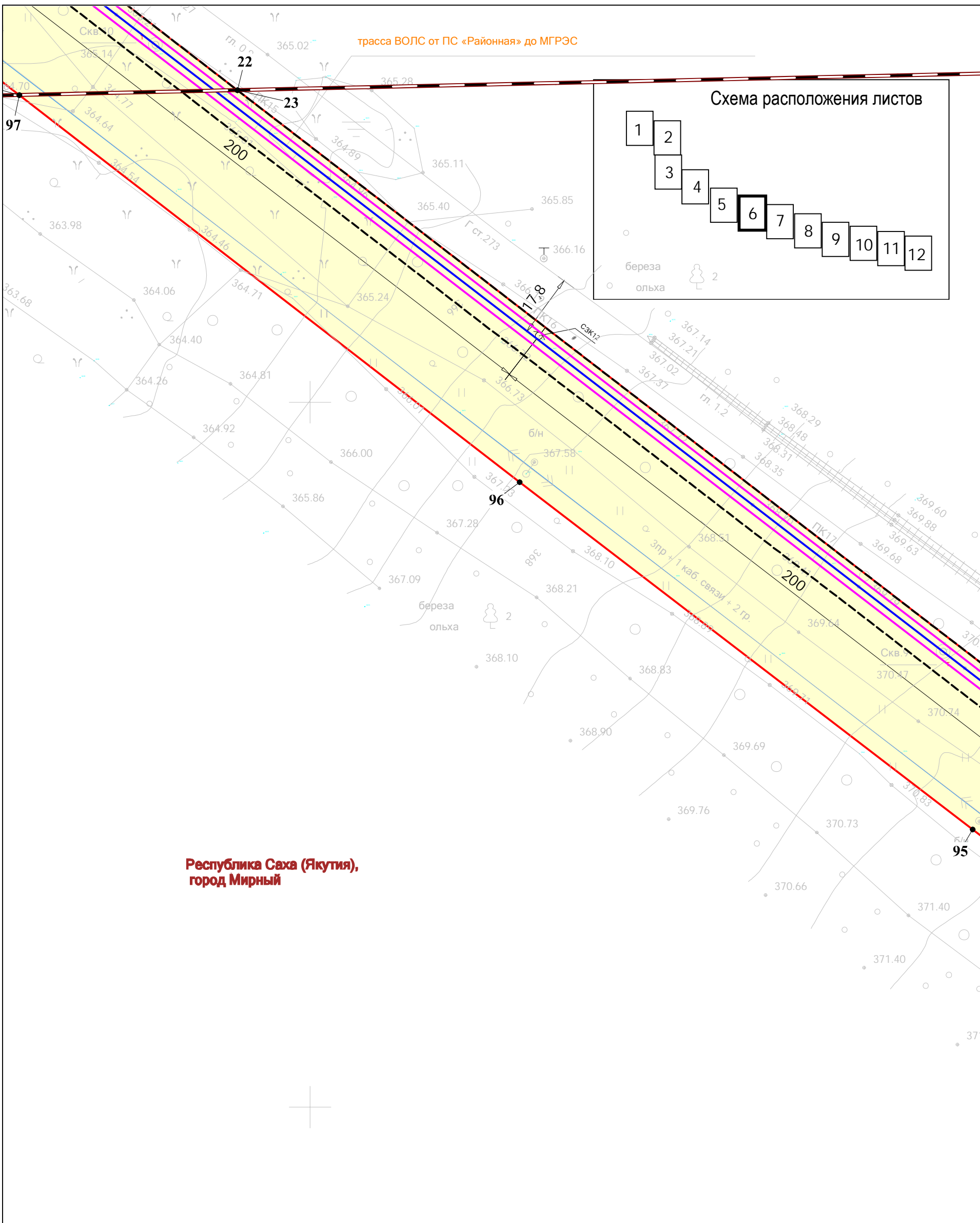
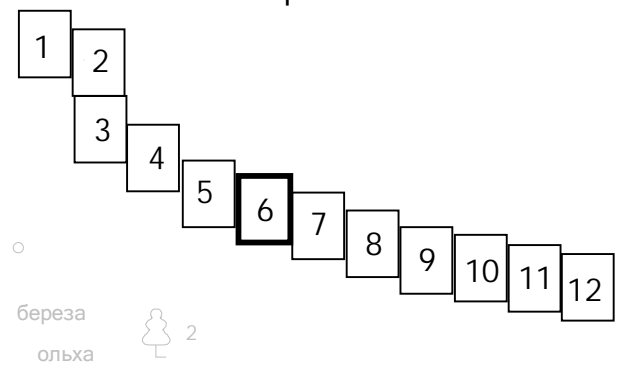
Примечания:

1. Красные линии проектом не устанавливаются.
2. Зоны действия публичных сервитутов на территории отсутствуют.
3. Система координат: МСК 14 зона 2.
4. Каталог координат границ зоны планируемого размещения приведен на листе 13.
5. Документация по планировке территории для размещения линейного объекта «ВОЛС от ПС «Районная» г.Мирный до МГРЭС» утверждена Постановлением Администрации МО «Город Мирный» № 38/22-ПГ от 01.07.2022

| | | | | | | | |
|------|---------|------|--------|------|------|-----------------------|-----------|
| Изм. | Кол.уч. | Лист | № док. | Подп | Дата | ЯСП/ТМН/36-22/ППТ1.ГЧ | Лист 5 |
| | | | | | | | |

трасса ВОЛС от ПС «Районная» до МГРЭС

Схема расположения листов



Республика Саха (Якутия),
город Мирный

| |
|----------------|
| Согласовано |
| Взам. инв. № |
| Подпись и дата |
| Инв. № подл. |

Условные обозначения:

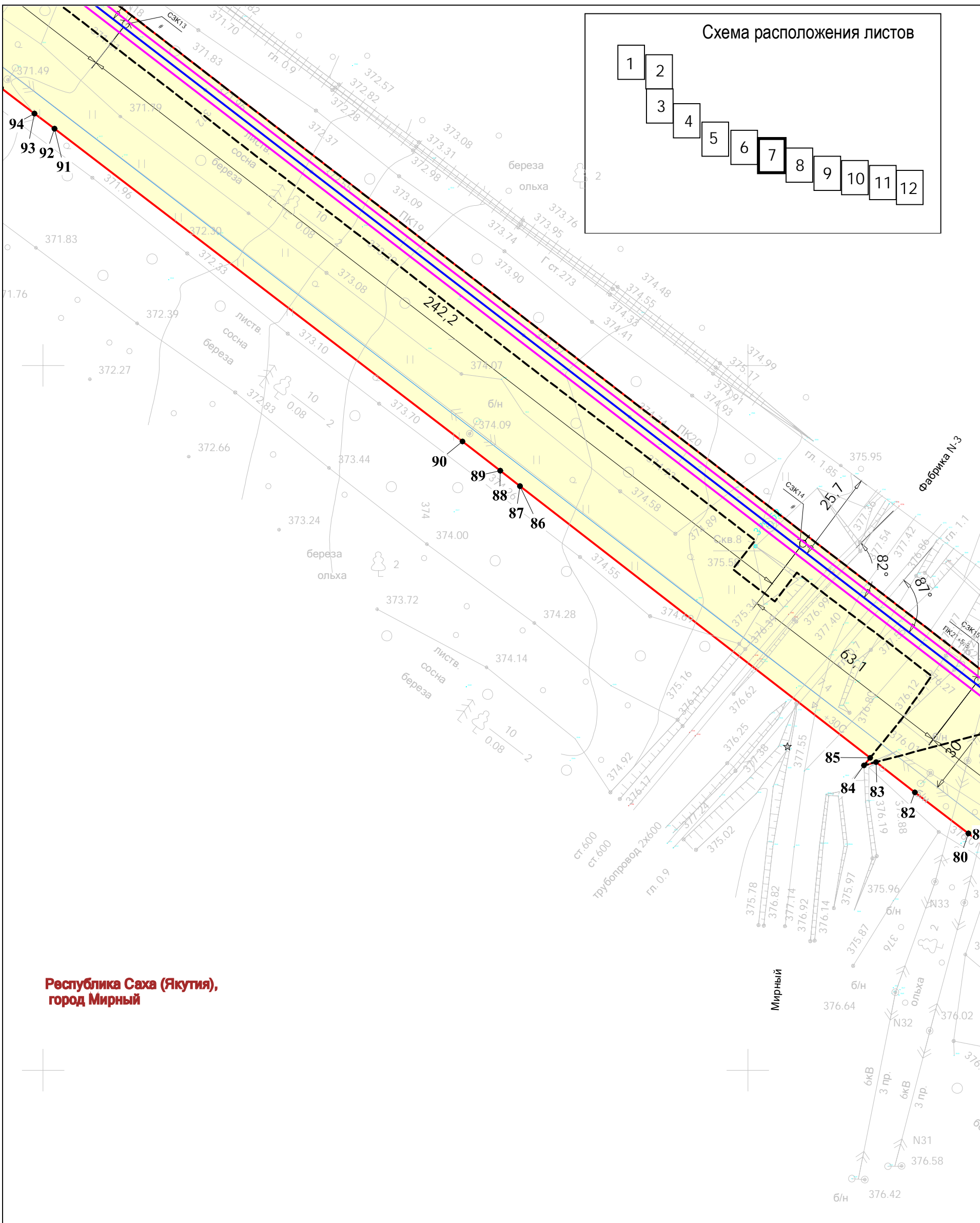
- граница зоны планируемого размещения линейного объекта
- граница устанавливаемой охранной зоны ВОЛС от ПС «Районная» г.Мирный до МГРЭС
- ВОЛС от ПС «Районная» г.Мирный до МГРЭС
- границы зон планируемого размещения линейных объектов, подлежащих реконструкции
- 1 • характеристная точка границы зоны планируемого размещения линейного объекта

Примечания:

1. Красные линии проектом не устанавливаются.
2. Зоны действия публичных сервитутов на территории отсутствуют.
3. Система координат: МСК 14 зона 2.
4. Каталог координат границ зоны планируемого размещения приведен на листе 13
5. Документация по планировке территории для размещения линейного объекта «ВОЛС от ПС «Районная» г.Мирный до МГРЭС» утверждена Постановлением Администрации МО «Город Мирный» № 38/22-ПГ от 01.07.2022

| Изм. | Кол.уч. | Лист | № док. | Подп | Дата |
|------|---------|------|--------|------|------|
| | | | | | |

ЯСП/ТМН/36-22/ППТ1.ГЧ



**Республика Саха (Якутия),
город Мирный**

| | |
|----------------|--|
| Согласовано | |
| Взам. инв. № | |
| Подпись и дата | |
| Инв. № подл. | |

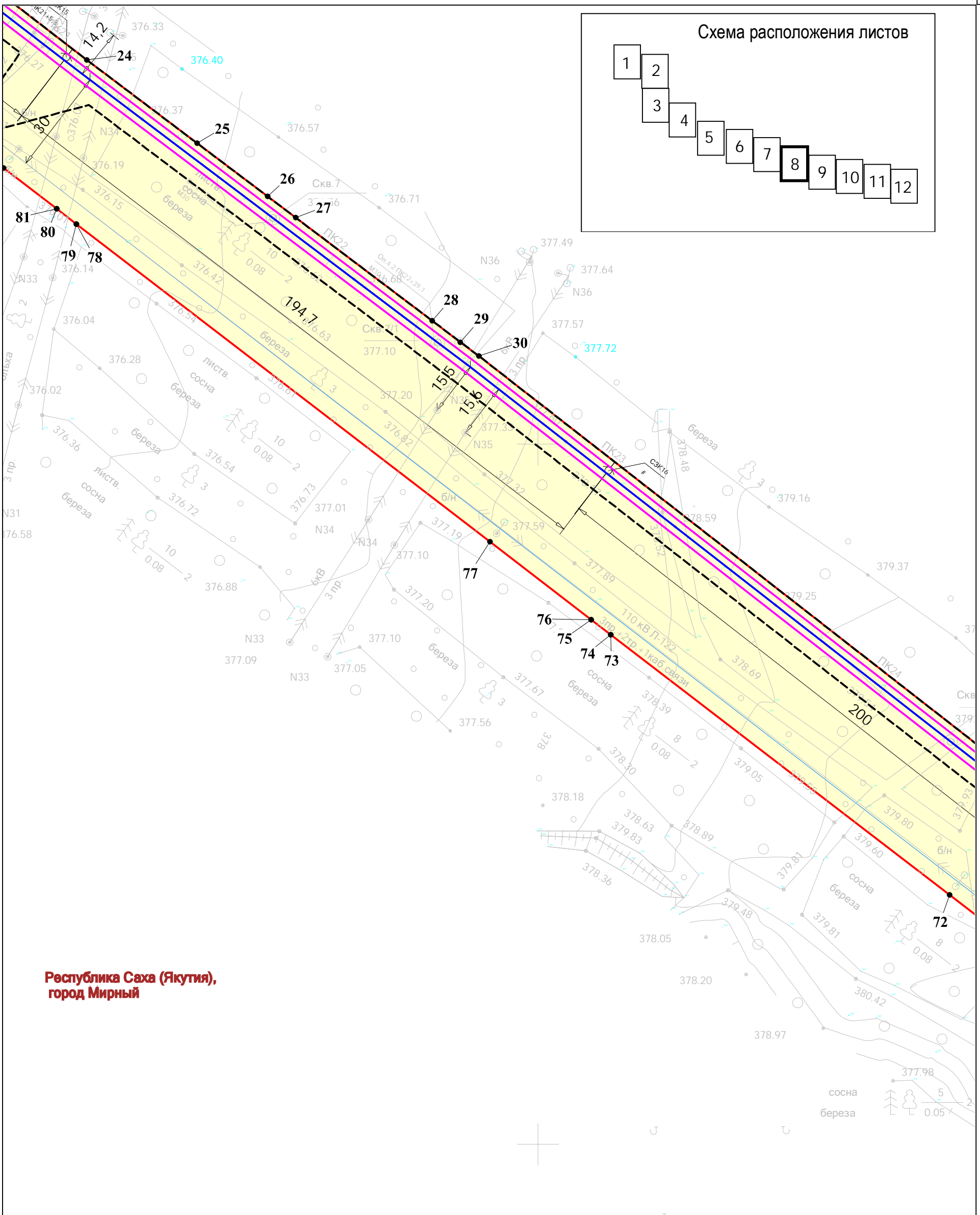
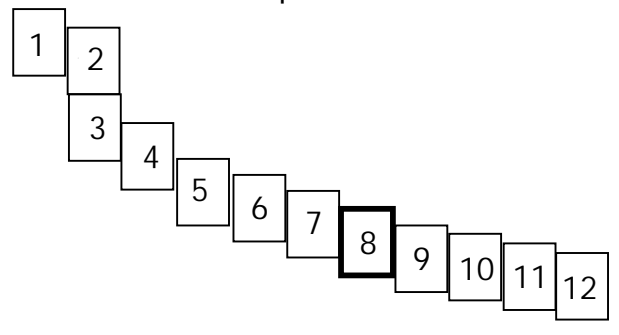
- Условные обозначения:**
- граница зоны планируемого размещения линейного объекта
 - граница устанавливаемой охранной зоны ВОЛС от ПС «Районная» г.Мирный до МГРЭС
 - ВОЛС от ПС «Районная» г.Мирный до МГРЭС
 - границы зон планируемого размещения линейных объектов, подлежащих реконструкции
 - 1 • характеристическая точка границы зоны планируемого размещения линейного объекта

- Примечания:**
1. Красные линии проектом не устанавливаются.
 2. Зоны действия публичных сервитутов на территории отсутствуют.
 3. Система координат: МСК 14 зона 2.
 4. Каталог координат границ зоны планируемого размещения приведен на листе 13.
 5. Документация по планировке территории для размещения линейного объекта «ВОЛС от ПС «Районная» г.Мирный до МГРЭС» утверждена Постановлением Администрации МО «Город Мирный» № 38/22-ПГ от 01.07.2022

| | | | | | |
|------|---------|------|--------|------|------|
| Изм. | Кол.уч. | Лист | № док. | Подп | Дата |
| | | | | | |

ЯСП/ТМН/36-22/ППТ1.ГЧ

Схема расположения листов



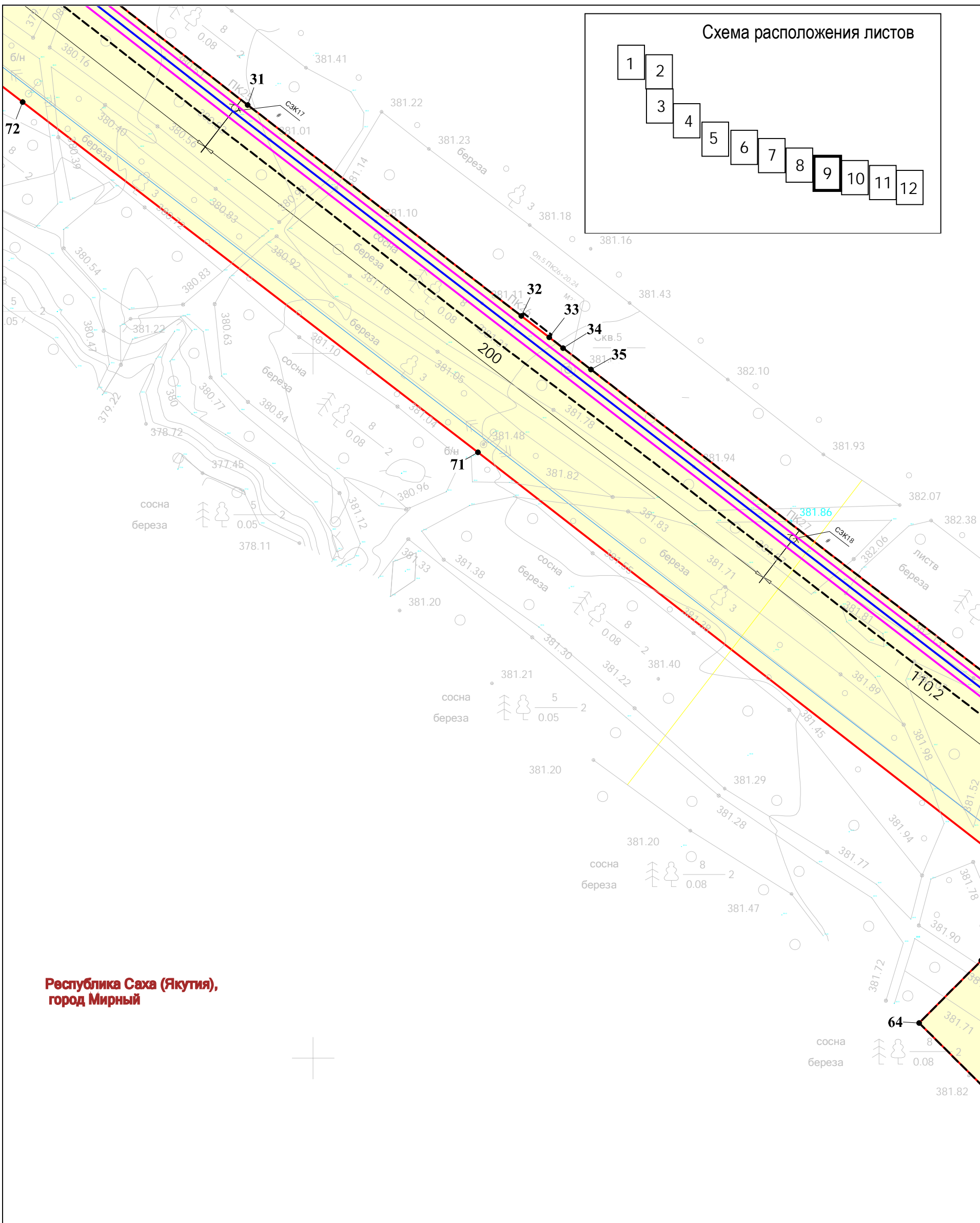
Республика Саха (Якутия),
город Мирный

| |
|----------------|
| Согласовано |
| Взам. инв. № |
| Подпись и дата |
| Инв. № подл. |

- Условные обозначения:**
- граница зоны планируемого размещения линейного объекта
 - граница устанавливаемой охранной зоны ВОЛС от ПС «Районная» г.Мирный до МГРЭС
 - ВОЛС от ПС «Районная» г.Мирный до МГРЭС
 - границы зон планируемого размещения линейных объектов, подлежащих реконструкции
 - 1 • характеристическая точка границы зоны планируемого размещения линейного объекта

- Примечания:**
1. Красные линии проектом не устанавливаются.
 2. Зоны действия публичных сервитутов на территории отсутствуют.
 3. Система координат: МСК 14 зона 2.
 4. Каталог координат границ зоны планируемого размещения приведен на листе 13.
 5. Документация по планировке территории для размещения линейного объекта «ВОЛС от ПС «Районная» г.Мирный до МГРЭС» утверждена Постановлением Администрации МО «Город Мирный» № 38/22-ПГ от 01.07.2022

| | | | | | | | |
|------|---------|------|--------|------|------|-----------------------|-----------|
| Изм. | Кол.уч. | Лист | № док. | Подп | Дата | ЯСП/ТМН/36-22/ППТ1.ГЧ | Лист 8 |
| | | | | | | | |



**Республика Саха (Якутия),
город Мирный**

| | |
|----------------|--|
| Согласовано | |
| Взам. инв. № | |
| Подпись и дата | |
| Инв. № подл. | |

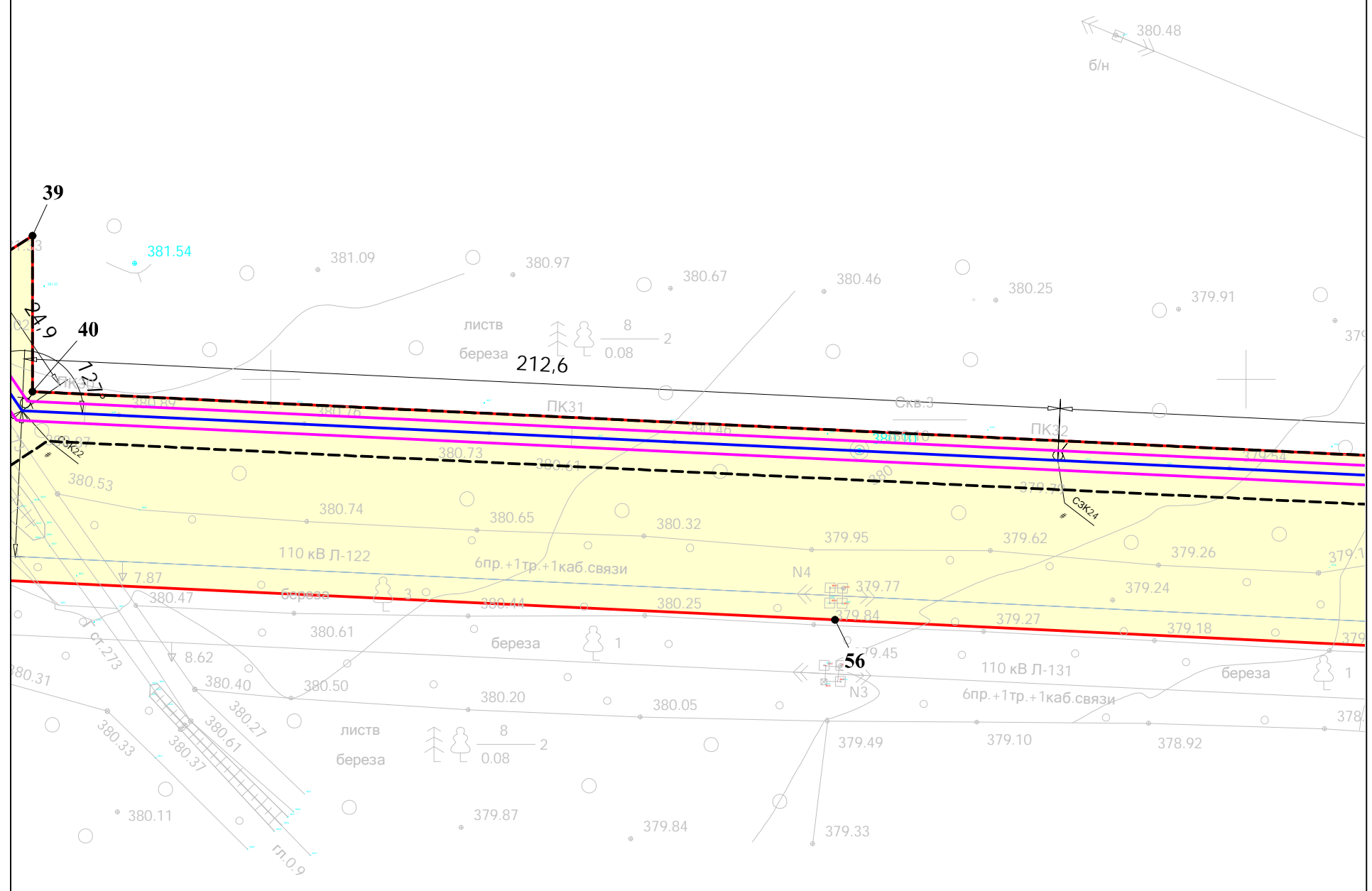
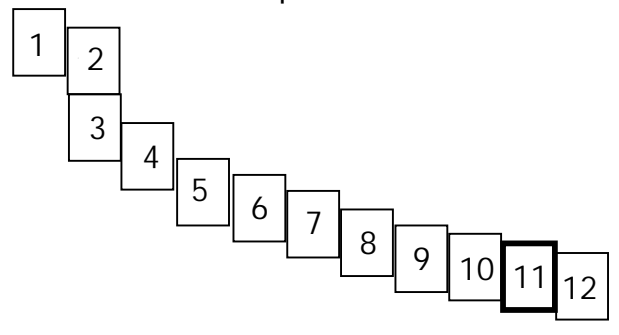
- Условные обозначения:**
- граница зоны планируемого размещения линейного объекта
 - граница устанавливаемой охранной зоны ВОЛС от ПС «Районная» г.Мирный до МГРЭС
 - ВОЛС от ПС «Районная» г.Мирный до МГРЭС
 - границы зон планируемого размещения линейных объектов, подлежащих реконструкции
 - 1 • характеристическая точка границы зоны планируемого размещения линейного объекта

- Примечания:**
1. Красные линии проектом не устанавливаются.
 2. Зоны действия публичных сервитутов на территории отсутствуют.
 3. Система координат: МСК 14 зона 2.
 4. Каталог координат границ зоны планируемого размещения приведен на листе 13.
 5. Документация по планировке территории для размещения линейного объекта «ВОЛС от ПС «Районная» г.Мирный до МГРЭС» утверждена Постановлением Администрации МО «Город Мирный» № 38/22-ПГ от 01.07.2022

| Изм. | Кол.уч. | Лист | № док. | Подп. | Дата |
|------|---------|------|--------|-------|------|
| | | | | | |

ЯСП/ТМН/36-22/ППТ1.ГЧ

Схема расположения листов



**Республика Саха (Якутия),
город Мирный**

| | |
|----------------|--|
| Согласовано | |
| Взам. инв. № | |
| Подпись и дата | |
| Инв. № подл. | |

Условные обозначения:

- граница зоны планируемого размещения линейного объекта
- граница устанавливаемой охранной зоны ВОЛС от ПС «Районная» г.Мирный до МГРЭС
- ВОЛС от ПС «Районная» г.Мирный до МГРЭС
- границы зон планируемого размещения линейных объектов, подлежащих реконструкции
- 1 • характеристическая точка границы зоны планируемого размещения линейного объекта

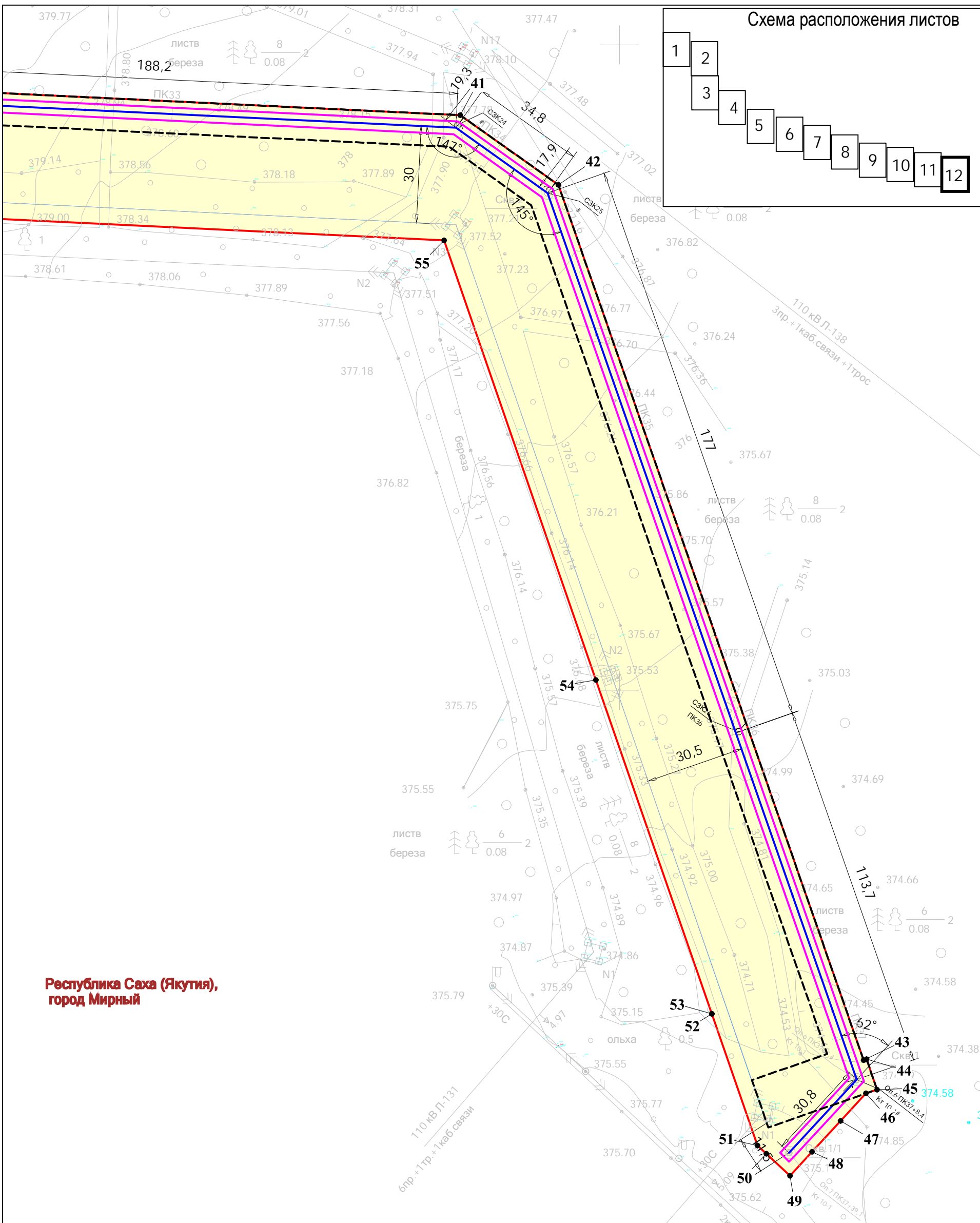
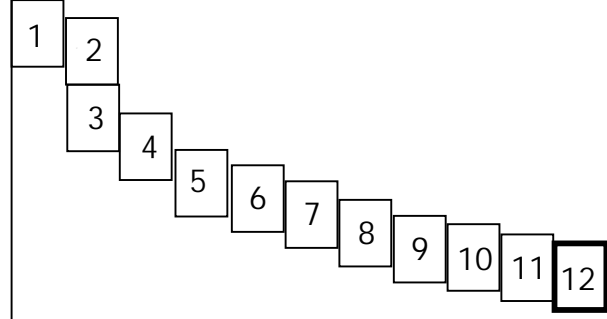
Примечания:

1. Красные линии проектом не устанавливаются.
2. Зоны действия публичных сервитутов на территории отсутствуют.
3. Система координат: МСК 14 зона 2.
4. Каталог координат границ зоны планируемого размещения приведен на листе 13.
5. Документация по планировке территории для размещения линейного объекта «ВОЛС от ПС «Районная» г.Мирный до МГРЭС» утверждена Постановлением Администрации МО «Город Мирный» № 38/22-ПГ от 01.07.2022

| | | | | | |
|------|---------|------|--------|------|------|
| Изм. | Кол.уч. | Лист | № док. | Подп | Дата |
| | | | | | |

ЯСП/ТМН/36-22/ППТ1.ГЧ

Схема расположения листов



Республика Саха (Якутия),
город Мирный

| |
|----------------|
| Согласовано |
| Взам. инв. № |
| Подпись и дата |
| Инв. № подл. |

Условные обозначения:

- граница зоны планируемого размещения линейного объекта
- граница устанавливаемой охранной зоны ВОЛС от ПС «Районная» г.Мирный до МГРЭС
- ВОЛС от ПС «Районная» г.Мирный до МГРЭС
- границы зон планируемого размещения линейных объектов, подлежащих реконструкции
- 1
• характеристическая точка границы зоны планируемого размещения линейного объекта

Примечания:

1. Красные линии проектом не устанавливаются.
2. Зоны действия публичных сервитутов на территории отсутствуют.
3. Система координат: МСК 14 зона 2.
4. Каталог координат границ зоны планируемого размещения приведен на листе 13.
5. Документация по планировке территории для размещения линейного объекта «ВОЛС от ПС «Районная» г.Мирный до МГРЭС» утверждена Постановлением Администрации МО «Город Мирный» № 38/22-ПГ от 01.07.2022

| | | | | | | | |
|------|---------|------|--------|------|------|-----------------------|------|
| Изм. | Кол.уч. | Лист | № док. | Подп | Дата | ЯСП/ТМН/36-22/ППТ1.ГЧ | Лист |
| | | | | | | | 12 |

Каталог координат характерных точек границы зоны планируемого размещения линейного объекта

| Обозначение характерных точек границы | Координаты. м | |
|---|---------------|------------|
| | X | Y |
| 1 | 1028782.46 | 2373151.91 |
| 2 | 1028752.61 | 2373345.40 |
| 3 | 1028611.38 | 2373535.04 |
| 4 | 1028609.72 | 2373537.27 |
| 5 | 1028603.29 | 2373541.03 |
| 6 | 1028568.76 | 2373561.23 |
| 7 | 1028567.05 | 2373561.32 |
| 8 | 1028567.03 | 2373561.34 |
| 9 | 1028480.20 | 2373566.80 |
| 10 | 1028477.08 | 2373567.50 |
| 11 | 1028477.07 | 2373567.50 |
| 12 | 1028336.23 | 2373599.15 |
| 13 | 1028163.89 | 2373822.08 |
| 14 | 1028123.40 | 2373874.48 |
| 15 | 1028108.65 | 2373893.62 |
| 16 | 1028105.87 | 2373897.23 |
| 17 | 1028102.88 | 2373901.79 |
| 18 | 1028086.91 | 2373926.15 |
| 19 | 1028093.66 | 2373924.65 |
| 20 | 1028034.55 | 2374001.39 |
| 21 | 1028028.97 | 2373997.08 |
| 22 | 1027888.56 | 2374179.39 |
| 23 | 1027888.55 | 2374179.41 |
| 24 | 1027509.78 | 2374671.19 |
| 25 | 1027486.01 | 2374702.63 |
| 26 | 1027470.76 | 2374722.80 |
| 27 | 1027464.72 | 2374730.79 |
| 28 | 1027435.23 | 2374769.80 |
| 29 | 1027429.15 | 2374777.84 |
| 30 | 1027425.16 | 2374783.12 |
| 31 | 1027270.48 | 2374981.42 |
| 32 | 1027210.61 | 2375059.08 |
| 33 | 1027204.50 | 2375067.01 |
| 34 | 1027201.50 | 2375070.90 |
| 35 | 1027195.37 | 2375078.85 |
| 36 | 1027082.33 | 2375225.48 |
| 37 | 1027000.71 | 2375307.49 |
| 38 | 1027019.69 | 2375336.13 |
| 39 | 1027029.37 | 2375351.08 |
| 40 | 1026997.45 | 2375351.17 |
| 41 | 1026978.28 | 2375750.67 |
| 42 | 1026956.63 | 2375781.02 |
| 43 | 1026685.68 | 2375875.52 |

| Обозначение характерных точек границы | Координаты. м | |
|---|---------------|------------|
| | X | Y |
| 44 | 1026686.00 | 2375876.46 |
| 45 | 1026676.57 | 2375879.76 |
| 46 | 1026675.37 | 2375876.32 |
| 47 | 1026666.88 | 2375868.46 |
| 48 | 1026657.27 | 2375859.57 |
| 49 | 1026649.93 | 2375852.78 |
| 50 | 1026656.72 | 2375845.44 |
| 51 | 1026659.22 | 2375842.74 |
| 52 | 1026700.07 | 2375828.55 |
| 53 | 1026700.08 | 2375828.52 |
| 54 | 1026803.38 | 2375792.67 |
| 55 | 1026939.51 | 2375745.68 |
| 56 | 1026950.61 | 2375515.67 |
| 57 | 1026960.90 | 2375299.41 |
| 58 | 1026960.90 | 2375299.40 |
| 59 | 1026961.21 | 2375292.30 |
| 60 | 1026961.26 | 2375291.86 |
| 61 | 1026971.30 | 2375281.79 |
| 62 | 1026957.19 | 2375260.50 |
| 63 | 1026939.46 | 2375242.88 |
| 64 | 1027010.00 | 2375171.98 |
| 65 | 1027027.72 | 2375189.61 |
| 66 | 1026999.56 | 2375217.92 |
| 67 | 1026971.40 | 2375246.23 |
| 68 | 1026969.90 | 2375261.31 |
| 69 | 1026978.60 | 2375274.44 |
| 70 | 1027052.88 | 2375199.78 |
| 71 | 1027171.88 | 2375046.72 |
| 72 | 1027271.26 | 2374917.53 |
| 73 | 1027345.56 | 2374820.80 |
| 74 | 1027345.57 | 2374820.80 |
| 75 | 1027349.88 | 2374815.17 |
| 76 | 1027349.89 | 2374815.17 |
| 77 | 1027372.10 | 2374786.26 |
| 78 | 1027462.88 | 2374668.18 |
| 79 | 1027462.87 | 2374668.17 |
| 80 | 1027467.23 | 2374662.57 |
| 81 | 1027467.22 | 2374662.56 |
| 82 | 1027478.87 | 2374647.40 |
| 83 | 1027487.40 | 2374636.42 |
| 84 | 1027486.47 | 2374632.94 |
| 85 | 1027488.66 | 2374634.73 |
| 86 | 1027565.76 | 2374535.37 |

| Обозначение характерных точек границы | Координаты. м | |
|---|---------------|------------|
| | X | Y |
| 87 | 1027565.75 | 2374535.36 |
| 88 | 1027570.11 | 2374529.75 |
| 89 | 1027570.10 | 2374529.74 |
| 90 | 1027578.41 | 2374519.04 |
| 91 | 1027667.15 | 2374403.21 |
| 92 | 1027667.15 | 2374403.20 |
| 93 | 1027671.46 | 2374397.56 |
| 94 | 1027671.47 | 2374397.56 |
| 95 | 1027678.74 | 2374388.07 |
| 96 | 1027777.35 | 2374259.49 |
| 97 | 1027887.17 | 2374117.52 |
| 98 | 1027887.18 | 2374117.50 |
| 99 | 1027900.97 | 2374099.69 |
| 100 | 1028004.79 | 2373964.84 |
| 101 | 1028086.27 | 2373858.78 |
| 102 | 1028074.94 | 2373850.02 |
| 103 | 1028058.09 | 2373852.20 |
| 104 | 1028009.31 | 2373915.61 |
| 105 | 1027989.50 | 2373900.36 |
| 106 | 1028050.43 | 2373821.15 |
| 107 | 1028091.11 | 2373852.45 |
| 108 | 1028092.51 | 2373850.66 |
| 109 | 1028218.06 | 2373687.21 |
| 110 | 1028313.97 | 2373564.16 |
| 111 | 1028512.80 | 2373519.52 |
| 112 | 1028512.81 | 2373519.51 |
| 113 | 1028586.67 | 2373502.92 |
| 114 | 1028617.57 | 2373461.40 |
| 115 | 1028617.57 | 2373461.41 |
| 116 | 1028715.55 | 2373329.86 |
| 117 | 1028731.71 | 2373234.96 |
| 118 | 1028743.77 | 2373144.86 |
| 119 | 1028740.42 | 2373143.72 |
| 120 | 1028742.05 | 2373138.91 |
| 121 | 1028745.27 | 2373129.44 |
| 122 | 1028754.74 | 2373132.66 |
| 123 | 1028754.39 | 2373133.68 |
| 124 | 1028775.09 | 2373140.66 |
| 125 | 1028784.97 | 2373142.19 |
| 126 | 1028783.45 | 2373152.07 |
| 1 | 1028782.46 | 2373151.91 |

Согласовано

Взам. инв. №

Подпись и дата

Инв. № подл.

| | | | | | |
|------|---------|------|--------|-------|------|
| Изм. | Кол.уч. | Лист | № док. | Подп. | Дата |
|------|---------|------|--------|-------|------|

ЯСП/ТМН/36-22/ППТ1.ГЧ

Лист

13

Положение о размещении объектов

1. Наименование, основные характеристики (категория, протяженность, проектная мощность, пропускная способность, грузонапряженность, интенсивность движения) и назначение планируемых для размещения линейных объектов

Данный проект подготовлен в целях размещения линейного объекта: «ВОЛС от ПС «Районная» г. Мирный до МГРЭС. Реконструкция».

Проект планировки территории – документация по планировке территории, подготовлена в целях:

- обеспечения устойчивого развития территорий;
- выделения элементов планировочной структуры;
- установления границ земельных участков, на которых расположены объекты капитального строительства;
- установления границ земельных участков, предназначенных для строительства и размещения линейных объектов.

Основными задачами при разработке проекта планировки являются:



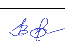
- определение границ функционально-планировочных участков, в том числе участков проектируемых объектов.

По назначению объект «ВОЛС от ПС «Районная» г. Мирный до МГРЭС. Реконструкция» относится к группе проектируемого объекта - Объекты проводной связи; к виду объекта строительства - Сооружение канализации кабелей связи.

Проектом предусмотрен демонтаж ВЛ-110 кВ (в габаритах 220кВ) Л-122 (ПС «МГРЭС-ПС «Виллой»), демонтаж кабеля ВОЛС, проложенного по опорам ВЛ-110 кВ Л-122. Демонтаж технологической сети связи (ВЛС ВОЛС) демонтируется от существующей опоры №39 «ВЛ-110 кВ Л-122 (в районе ПС Районная) до существующей опоры №1 Л-122 (на входе на МГРЭС). Проектируемые опоры марки Кт 10-1 серия 4.0639-1-ЭЛ-5, опоры марки М30 серия 4.0639-2-КС-14.

Объем демонтажных работ приведен в таблице 1.1

Таблица 1.1 Объем демонтажных работ

| | | | | | | | | | | | |
|-----------------------|--|-----------------------|---------|----------|--------|---|---------|--|------|--------|----|
| Взам. инв. № | | ЯСП/ТМН/36-22/ППТ1.ТЧ | | | | | | | | | |
| Подпись и дата | | | | | | | | | | | |
| Инд. № подл. | | Изм. | Кол.уч. | Лист | № док. | Подпись | Дата | Стадия | Лист | Листов | |
| | | Разраб. | | Ситкевич | |  | 04.2023 | Положение о размещении линейных объектов | П | 1 | 19 |
| | | Проверил | | Воронцов | |  | 04.2023 | | | | |
| | | | | | | | | | | | |
| | | ГИП | | Воронцов | |  | 04.2023 | | | | |
| ООО «ЯкутСтройПроект» | | | | | | | | | | | |

Протяжённость реконструируемой трассы ВОЛС по плану составляет 3681,51 м в грунте, и 63,0 м подвесом. Протяжённость по кабелю с учетом технологических запасов 4070 м в грунте, и 188,0 м подвесом.

Основные показатели технического проезда приведены в таблице 1.2.

Таблица 1.21 – Основные показатели технологического проезда

| № п/п | Показатель | Опора №39 «ВЛ-110 кВ Л-122 (в районе ПС Районная) до опоры №1 Л-122 (на входе на МГРЭС) |
|-------|--|---|
| 1 | Протяжённость трассы, реконструируемой ВОЛС, м | 3744,51 |
| 2 | Протяжённость трассы, демонтируемой ВЛ (с подвесным ВОЛС), м | 3 786 |

2. Перечень субъектов Российской Федерации, перечень муниципальных районов, городских округов в составе субъектов Российской Федерации, перечень поселений, населенных пунктов, внутригородских территорий городов федерального значения, на территориях которых устанавливаются зоны планируемого размещения линейных объектов

Проектируемый объект расположен в границах МО «город Мирный» Республики Саха (Якутия), частично в зоне природного ландшафта межселенной территории города, частично в границах населенного пункта.

Город Мирный находится в юго-западной части Республики Саха (Якутия) и является административным центром Мирнинского района. Мирнинский район на западе граничит с Красноярским краем и Иркутской областью, на юге – с Ленским районом Республики Саха, на востоке – с Сунтарским и Оленекским районами, на севере – с Оленекским районом.

Наиболее крупным населенным пунктом района является г. Мирный - административный и промышленный центр района, с численностью населения свыше 35 тыс. человек. Помимо городских управляющих организаций, в городе расположены предприятия алмазодобывающей, строительной и местной промышленности, объекты стройиндустрии района, складские помещения и базы, объекты социально-культурной деятельности. Здесь развита алмазодобывающая (трубки «Мир», «Интернациональная») и нефтегазодобывающая (Иреляхское НГКМ) промышленность. В городе Мирный имеется постоянно действующий аэропорт, принимающий практически все виды самолетов.

| | | | | | | | |
|------|---------|------|--------|---------|------|-----------------------|------|
| Изм. | Кол.уч. | Лист | № док. | Подпись | Дата | ЯСП/ТМН/36-22/ПТТ1.ТЧ | Лист |
| | | | | | | | 3 |
| | | | | | | | |

Взам. инв. №

Подпись и дата

Инов. № подл.

Мирнинский район относится к числу удаленных и труднодоступных. Основной транспортной магистралью региона является река Лена. Город Ленск, находящийся в 240 километрах от Мирного – крупный речной порт. Через него в период навигации поступает основная масса грузов. Грузы, предназначенные для промышленных предприятий юго-запада Якутии, доставляются до железнодорожной станции Лена ВСЖД (г. Усть-Кут, речной порт Осетрово), расположенной в 950 км к юго-западу на территории Иркутской области, затем речным флотом до г. Ленска, далее по круглогодичной автомобильной дороге III категории Ленск – Заря и автомобильной дороге А-331 «Виллой».

В зимний период завоз грузов производится по автозимнику Усть-Кут-Ленск.

| | | | | | | | | | | |
|--------------|----------------|--------------|------|---------|------|--------|---------|------|-----------------------|------|
| Инв. № подл. | Подпись и дата | Взам. инв. № | | | | | | | ЯСП/ТМН/36-22/ПШТ1.ТЧ | Лист |
| | | | | | | | | | | 4 |
| | | | Изм. | Кол.уч. | Лист | № док. | Подпись | Дата | | |

**3. Перечень координат характерных точек границы
зоны планируемого размещения линейного объекта**

| Обозначение характерных точек границы | Координаты, м | |
|---|---------------|------------|
| | X | Y |
| 1 | 2 | 3 |
| 1 | 1028782.46 | 2373151.91 |
| 2 | 1028752.61 | 2373345.40 |
| 3 | 1028611.38 | 2373535.04 |
| 4 | 1028609.72 | 2373537.27 |
| 5 | 1028603.29 | 2373541.03 |
| 6 | 1028568.76 | 2373561.23 |
| 7 | 1028567.05 | 2373561.32 |
| 8 | 1028567.03 | 2373561.34 |
| 9 | 1028480.20 | 2373566.80 |
| 10 | 1028477.08 | 2373567.50 |
| 11 | 1028477.07 | 2373567.50 |
| 12 | 1028336.23 | 2373599.15 |
| 13 | 1028163.89 | 2373822.08 |
| 14 | 1028123.40 | 2373874.48 |
| 15 | 1028108.65 | 2373893.62 |
| 16 | 1028105.87 | 2373897.23 |
| 17 | 1028102.88 | 2373901.79 |
| 18 | 1028086.91 | 2373926.15 |
| 19 | 1028093.66 | 2373924.65 |
| 20 | 1028034.55 | 2374001.39 |
| 21 | 1028028.97 | 2373997.08 |
| 22 | 1027888.56 | 2374179.39 |
| 23 | 1027888.55 | 2374179.41 |
| 24 | 1027509.78 | 2374671.19 |
| 25 | 1027486.01 | 2374702.63 |
| 26 | 1027470.76 | 2374722.80 |
| 27 | 1027464.72 | 2374730.79 |
| 28 | 1027435.23 | 2374769.80 |
| 29 | 1027429.15 | 2374777.84 |
| 30 | 1027425.16 | 2374783.12 |
| 31 | 1027270.48 | 2374981.42 |
| 32 | 1027210.61 | 2375059.08 |
| 33 | 1027204.50 | 2375067.01 |
| 34 | 1027201.50 | 2375070.90 |
| 35 | 1027195.37 | 2375078.85 |
| 36 | 1027082.33 | 2375225.48 |
| 37 | 1027000.71 | 2375307.49 |
| 38 | 1027019.69 | 2375336.13 |

| Обозначение характерных точек границы | Координаты, м | |
|---|---------------|------------|
| | X | Y |
| 1 | 2 | 3 |
| 39 | 1027029.37 | 2375351.08 |
| 40 | 1026997.45 | 2375351.17 |
| 41 | 1026978.28 | 2375750.67 |
| 42 | 1026956.63 | 2375781.02 |
| 43 | 1026685.68 | 2375875.52 |
| 44 | 1026686.00 | 2375876.46 |
| 45 | 1026676.57 | 2375879.76 |
| 46 | 1026675.37 | 2375876.32 |
| 47 | 1026666.88 | 2375868.46 |
| 48 | 1026657.27 | 2375859.57 |
| 49 | 1026649.93 | 2375852.78 |
| 50 | 1026656.72 | 2375845.44 |
| 51 | 1026659.22 | 2375842.74 |
| 52 | 1026700.07 | 2375828.55 |
| 53 | 1026700.08 | 2375828.52 |
| 54 | 1026803.38 | 2375792.67 |
| 55 | 1026939.51 | 2375745.68 |
| 56 | 1026950.61 | 2375515.67 |
| 57 | 1026960.90 | 2375299.41 |
| 58 | 1026960.90 | 2375299.40 |
| 59 | 1026961.21 | 2375292.30 |
| 60 | 1026961.26 | 2375291.86 |
| 61 | 1026971.30 | 2375281.79 |
| 62 | 1026957.19 | 2375260.50 |
| 63 | 1026939.46 | 2375242.88 |
| 64 | 1027010.00 | 2375171.98 |
| 65 | 1027027.72 | 2375189.61 |
| 66 | 1026999.56 | 2375217.92 |
| 67 | 1026971.40 | 2375246.23 |
| 68 | 1026969.90 | 2375261.31 |
| 69 | 1026978.60 | 2375274.44 |
| 70 | 1027052.88 | 2375199.78 |
| 71 | 1027171.88 | 2375046.72 |
| 72 | 1027271.26 | 2374917.53 |
| 73 | 1027345.56 | 2374820.80 |
| 74 | 1027345.57 | 2374820.80 |
| 75 | 1027349.88 | 2374815.17 |
| 76 | 1027349.89 | 2374815.17 |

| | |
|----------------|--|
| Взам. инв. № | |
| Подпись и дата | |
| Инв. № подл. | |

| | | | | | | | |
|------|---------|------|--------|---------|------|-----------------------|------|
| Изм. | Кол.уч. | Лист | № док. | Подпись | Дата | ЯСП/ТМН/36-22/ЛПТ1.ТЧ | Лист |
| | | | | | | | 5 |

| 1 | 2 | 3 |
|-----|------------|------------|
| 77 | 1027372.10 | 2374786.26 |
| 78 | 1027462.88 | 2374668.18 |
| 79 | 1027462.87 | 2374668.17 |
| 80 | 1027467.23 | 2374662.57 |
| 81 | 1027467.22 | 2374662.56 |
| 82 | 1027478.87 | 2374647.40 |
| 83 | 1027487.40 | 2374636.42 |
| 84 | 1027486.47 | 2374632.94 |
| 85 | 1027488.66 | 2374634.73 |
| 86 | 1027565.76 | 2374535.37 |
| 87 | 1027565.75 | 2374535.36 |
| 88 | 1027570.11 | 2374529.75 |
| 89 | 1027570.10 | 2374529.74 |
| 90 | 1027578.41 | 2374519.04 |
| 91 | 1027667.15 | 2374403.21 |
| 92 | 1027667.15 | 2374403.20 |
| 93 | 1027671.46 | 2374397.56 |
| 94 | 1027671.47 | 2374397.56 |
| 95 | 1027678.74 | 2374388.07 |
| 96 | 1027777.35 | 2374259.49 |
| 97 | 1027887.17 | 2374117.52 |
| 98 | 1027887.18 | 2374117.50 |
| 99 | 1027900.97 | 2374099.69 |
| 100 | 1028004.79 | 2373964.84 |
| 101 | 1028086.27 | 2373858.78 |
| 102 | 1028074.94 | 2373850.02 |

| 1 | 2 | 3 |
|-----|------------|------------|
| 103 | 1028058.09 | 2373852.20 |
| 104 | 1028009.31 | 2373915.61 |
| 105 | 1027989.50 | 2373900.36 |
| 106 | 1028050.43 | 2373821.15 |
| 107 | 1028091.11 | 2373852.45 |
| 108 | 1028092.51 | 2373850.66 |
| 109 | 1028218.06 | 2373687.21 |
| 110 | 1028313.97 | 2373564.16 |
| 111 | 1028512.80 | 2373519.52 |
| 112 | 1028512.81 | 2373519.51 |
| 113 | 1028586.67 | 2373502.92 |
| 114 | 1028617.57 | 2373461.40 |
| 115 | 1028617.57 | 2373461.41 |
| 116 | 1028715.55 | 2373329.86 |
| 117 | 1028731.71 | 2373234.96 |
| 118 | 1028743.77 | 2373144.86 |
| 119 | 1028740.42 | 2373143.72 |
| 120 | 1028742.05 | 2373138.91 |
| 121 | 1028745.27 | 2373129.44 |
| 122 | 1028754.74 | 2373132.66 |
| 123 | 1028754.39 | 2373133.68 |
| 124 | 1028775.09 | 2373140.66 |
| 125 | 1028784.97 | 2373142.19 |
| 126 | 1028783.45 | 2373152.07 |
| 1 | 1028782.46 | 2373151.91 |

4. Перечень координат характерных точек границ зон планируемого размещения линейных объектов, подлежащих реконструкции в связи с изменением их местоположения

Зоны планируемого размещения линейных объектов (инженерные коммуникации), подлежащих реконструкции в связи с изменением их местоположения, отсутствуют.

5. Предельные параметры разрешенного строительства, реконструкции объектов капитального строительства, входящих в состав линейных объектов в границах зон их планируемого размещения

Проектируемый объект расположен на территории муниципального образования «город Мирный» Республики Саха (Якутия) в кадастровых кварталах 14:16:060101, 14:37:000105,

| | | | | | | | | |
|----------------|------|---------|------|--------|---------|------|-----------------------|---|
| Взам. инв. № | | | | | | | Лист | |
| | | | | | | | | 6 |
| | | | | | | | | |
| Подпись и дата | | | | | | | ЯСП/ТМН/36-22/ПШТ1.ТЧ | |
| | | | | | | | | |
| Инв. № подл. | Изм. | Кол.уч. | Лист | № док. | Подпись | Дата | | |
| | | | | | | | | |

частично на землях лесного фонда в зоне природного ландшафта, частично в пределах земель населенных пунктов.

Территория работ представлена лесными землями, покрытыми и непокрытыми лесной растительностью. Вследствие чего сведения о характеристиках планируемого развития территории, включая: плотность и параметры застройки, о параметрах социальной инфраструктуры и благоустройства территорий не приводятся.

Размещение проектируемого объекта связано с выполнением работ с целью строительства, реконструкции, эксплуатации линейного объекта «ВОЛС от ПС «Районная» г. Мирный до МГРЭС. Реконструкция»..

Ширина полосы отвода кабельной линии ВОЛС принята 10 м с учетом охранной зоны линии связи 2 метра в каждую сторону и нужд строительства. Также для нужд строительства предусмотрены дополнительные участки отвода.

Ширина полосы отвода под демонтаж ВЛ-110 кВ (в габаритах 220кВ) Л-122 (ПС «МГРЭС-ПС «Вилюй»), демонтаж кабеля ВОЛС, проложенного по опорам ВЛ-110 кВ Л-122, принята по границе рубки леса и составляет 35 м.

В связи с тем, что участки строительства имеют переменную ширину, а также с целью устранения чересполосных участков, площадь отвода определена графическим способом. Таким образом, общая площадь, необходимая для размещения линейного объекта: «ВОЛС от ПС «Районная» г. Мирный до МГРЭС. Реконструкция» составила 150 734 кв.м.

Необходимость размещения проектируемого объекта на землях лесного фонда обосновывается технологической схемой разработки месторождения и размещением объектов на местности.

Перечень земельных участков, согласно сведениям ЕГРН, затрагиваемых при размещении линейного объекта «ВОЛС от ПС «Районная» г. Мирный до МГРЭС. Реконструкция»3» приведен в таблице 5.2.

Таблица 5.2. Ведомость занимаемых земель (земельных участков), для размещения линейного объекта: «ВОЛС от ПС «Районная» г. Мирный до МГРЭС. Реконструкция»

| № п/п | Кадастровый номер | Вид права | Правообладатель | Категория земель | Общая площадь, кв. м. | Занимаемая площадь, кв. м. |
|-------|-------------------|--------------------------|--|---------------------|-----------------------|----------------------------|
| 1 | 2 | 3 | 4 | 5 | 6 | 7 |
| 1 | 14:16:060101:2355 | Собственность РФ/ Аренда | Российская Федерация (Министерство экологии, природопользования и лесного хозяйства РС(Я) / ООО «РНГ Энерго») (Договор аренды лесного | Земли лесного фонда | 100 | 100 |

| | |
|----------------|--|
| Взам. инв. № | |
| Подпись и дата | |
| Инв. № подл. | |

| | | | | | | | |
|------|---------|------|--------|---------|------|-----------------------|------|
| Изм. | Кол.уч. | Лист | № док. | Подпись | Дата | ЯСП/ТМН/36-22/ЛПТ1.ТЧ | Лист |
| | | | | | | | 7 |

| | | | | | | |
|---|-------------------|--|--|--------------------------|---------|--------|
| | | | участка для строительства, реконструкции, эксплуатации линейных объектов, № 871, выдан 28.06.2022. Срок действия с 05.09.2022 на 49 лет) | | | |
| 2 | 14:16:060101:2356 | Собственность РФ/ Аренда | Российская Федерация (Министерство экологии, природопользования и лесного хозяйства РС(Я) / ООО «РНГ Энерго») (Договор аренды лесного участка для строительства, реконструкции, эксплуатации линейных объектов, № 871, выдан 28.06.2022. Срок действия с 05.09.2022 на 49 лет) | Земли лесного фонда | 18452 | 18452 |
| 3 | 14:16:060101:2184 | Собственность РФ/ Аренда | Российская Федерация (Министерство экологии, природопользования и лесного хозяйства РС(Я) / ООО «Аэропорт «Мирный») (Договор аренды лесного участка для строительства, реконструкции, эксплуатации линейных объектов, № 1318П, выдан 24.12.2021. Срок действия с 01.01.2022 по 31.01.2031) | Земли лесного фонда | 116 549 | 5231 |
| 4 | 14:16:060101 | — | — | Земли лесного фонда | — | 100 |
| 5 | 14:16:060101 | — | — | Земли лесного фонда | — | 36140 |
| 6 | 14:37:000105:554 | Неограниченная государственная собственность/ Аренда | Администрация муниципального образования "Город Мирный" Мирнинского района Республики Саха (Якутия) / ООО «РНГ Энерго», (Договор аренды земельного участка, № 35А/22, выдан 14.09.2022. Срок действия с 24.08.2022 по 23.08.2027) | Земли населенных пунктов | 26 944 | 26 944 |

| | |
|----------------|--|
| Взам. инв. № | |
| Подпись и дата | |
| Инв. № подл. | |

| | | | | | | | |
|------|---------|------|--------|---------|------|-----------------------|------|
| Изм. | Кол.уч. | Лист | № док. | Подпись | Дата | ЯСП/ТМН/36-22/ПТТ1.ТЧ | Лист |
| | | | | | | | 8 |

| 1 | 2 | 3 | 4 | 5 | 6 | 7 |
|---|------------------|---|---|--------------------------------|--------|----------------|
| 7 | 14:37:000105:553 | Неразграниченна я государственная собственность/ Аренда | Администрация муниципального образования "Город Мирный" Мирнинского района Республики Саха (Якутия) / ООО «РНГ Энерго», (Договор аренды земельного участка, № 35А/22, выдан 14.09.2022 Срок действия с 24.08.2022 по 23.08.2027) | Земли населенных пунктов | 200 | 190 |
| 8 | 14:37:000000:33 | Неразграниченна я государственная собственность/ Аренда | Администрация муниципального образования "Город Мирный" Мирнинского района Республики Саха (Якутия) / ПАО «Якутскэнерго» (Договор о предоставлении участка в пользование на условиях аренды (договор аренды земли), № 228/07, выдан 01.03.2007. Срок действия с 09.04.2007 по 17.12.2026) | Земли населенных пунктов | 400 | 297 |
| 9 | 14:37:000105 | — | — | Земли населённых пунктов | — | 62 091 |
| 10 | 14:37:000105:491 | Собственность | ПАО "Якутскэнерго" | Земли населённых пунктов | 70 167 | 1 189 |
| Площадь земельных участков (земель), необходимая для размещения линейного объекта: «ВОЛС от ПС «Районная» г. Мирный до МГРЭС. Реконструкция» | | | | | | 150 734 |

Вид использования лесов: строительство, реконструкция, эксплуатация линейных объектов (6.8 Связь); заготовка древесины.

6. Информация о необходимости осуществления мероприятий по защите сохраняемых объектов капитального строительства (здание, строение, сооружение, объекты, строительство которых не завершено), существующих и строящихся на момент подготовки проекта планировки территории, а также объектов капитального строительства, планируемых к строительству в соответствии с ранее утвержденной документацией по планировке территории, от возможного негативного воздействия в связи с размещением линейных объектов

Проектируемый линейный объект «ВОЛС от ПС «Районная» г. Мирный до МГРЭС. Реконструкция» расположен на территории муниципального образования «Город Мирный»

| | | | | | | | | | |
|--------------|----------------|--------------|--------|---------|------|-----------------------|--|--|------|
| Взам. инв. № | Подпись и дата | Инв. № подл. | | | | | | | Лист |
| | | | | | | | | | 9 |
| Изм. | Кол.уч. | Лист | № док. | Подпись | Дата | ЯСП/ТМН/36-22/ЛПТ1.ТЧ | | | |

уменьшению выбросов загрязняющих веществ относятся к транспорту и строительной технике.

В целях уменьшения загрязнения воздушного бассейна вредными веществами предусматривается проведение следующих мероприятий:

- строго регламентированное по времени проведение сварочных и окрасочных работ;
- сокращение времени работы по холостому ходу автотранспорта и строительно-дорожной техники;
- введение оборудования и техники поэтапно, согласно календарному плану проведения работ;
- исключение скопления автотранспорта на строительной площадке;
- использование только современного оборудования и техники;
- по возможности применение техники, работающей на газообразном топливе;
- контроль за ведением технологического процесса и применением автоматизированной системы управления технологическим процессом, предупреждающей возникновение аварийных ситуаций и обеспечивающей минимизацию ошибочных действий персонала;
- использование для строительной техники неэтилированного бензина, дизельного топлива с низким содержанием серы;
- контроль за токсичностью и дымностью отработавших газов спецтехники.

Мероприятия по снижению физических факторов шума и вибрации

Проектом предусматриваются следующие мероприятия по защите от шумового воздействия рабочего персонала и населения в период строительства:

- строительные работы проводить в дневное время суток минимальным количеством машин и механизмов;
- для работ используется строительный транспорт с глушителями в исправном состоянии;
- рассредоточение по времени работы техники с высоким уровнем шума (бульдозер, экскаватор и т.п.);
- ограничение скорости движения автомашин по стройплощадке;
- звукоизоляция кабин, капотов и подкапотного пространства строительной техники позволяет снизить уровень шума на 5 дБА;
- помещение передвижного компрессора в звукопоглощающую палатку снижает шум на 20 дБА;
- применение защитных кожухов из многослойных материалов для сваебойной техники снижает уровень шума на 20 дБА;
- применение средств индивидуальной защиты от шума (противошумные наушники,

| | | | | | | | | | | |
|--------------|----------------|--------------|------|---------|------|--------|---------|------|-----------------------|------|
| Изм. № подл. | Подпись и дата | Взам. инв. № | | | | | | | ЯСП/ТМН/36-22/ЛПТ1.ТЧ | Лист |
| | | | | | | | | | | 11 |
| | | | Изм. | Кол.уч. | Лист | № док. | Подпись | Дата | | |

вкладыши, шлемы, каски).

Для снижения шума и вибрации от двигателя ДЭС предусмотрены следующие мероприятия:

- оснащение дизель-генератора виброизолятором для снижения вибрации двигателя на раму и для снижения шума;
- установка на дизель-генераторе глушителя выхлопа, снижающего передачу шума через выхлопной трубопровод;
- теплоизоляция выхлопного трубопровода и глушителя для звукоизоляции и уменьшения шума снаружи контейнера ДЭС;
- оборудование вентиляционных отверстий контейнера ДЭС жалюзями и козырьками, уменьшающими проникновение шума из контейнера наружу.

Мероприятия, обеспечивающие рациональное использование и охрану водных объектов

Для снижения возможности загрязнения поверхностного стока с территории строительства и последующего попадания загрязненного стока на рельеф, далее, в водные объекты, проектом предусмотрены следующие организационно-технические мероприятия:

- обязательное строгое соблюдение границ территории, отводимой под строительство. Запрещен проезд строительной техники вне полосы временного отвода;
- максимальное использование существующих дорог для передвижения автотранспорта и строительной техники. Запрещение передвижения транспорта вне существующих или построенных дорог;
- размещение складов ГСМ на территории строительства объекта не предусматривается;
- заправка строительной техники организуется вне водоохраных зон водных объектов и их прибрежных защитных полосах;
- на территории строительства запрещено мытье техники и слив отработанных масел;
- к эксплуатации допускаются машины и механизмы в исправном состоянии. Перед въездом на участок строительных работ производится профилактический осмотр техники с целью предотвращения любой возможности утечки масел и топлива для предотвращения их попадания в грунт и последующей фильтрации в подземные горизонты;
- для хозяйственно-бытовых нужд строительных бригад используется привозная вода;
- грунт от разработанных траншей и котлованов размещается в полосе отвода. Для защиты отвалов грунта от размыва и выветривания, отвалы накрываются полимерно-тканевым водонепроницаемым материалом, который предназначен для изготовления укрытий;

| | | | | | | | | | | | |
|------|---------|------|--------|---------|------|--------------|----------------|---------------|-----------------------|--|------|
| Изм. | Кол.уч. | Лист | № док. | Подпись | Дата | Взам. инв. № | Подпись и дата | Инов. № подл. | ЯСП/ТМН/36-22/ПТТ1.ТЧ | | Лист |
| | | | | | | | | | | | 12 |

- восстановление и укрепление нарушенных участков путем восстановления растительного покрова (при рекультивации), для исключения эрозионных процессов;
- руководящая отметка для организации рельефа площадок строительства назначена: с учетом не затопления водами болот; с учетом топографических условий местности; с учетом обеспечения стабильности основания и проезда транспорта;
- уборка всего строительного и бытового мусора по окончанию проведения строительного-монтажных работ;
- оснащение строительных площадок контейнерами для селективного сбора бытовых и строительных отходов;
- строго запрещается выбрасывать мусор и сливать нефтепродукты на прилегающую территорию и в водотоки;
- при случайном (непредвиденном) попадании масел или топлива на грунт необходимо произвести уборку загрязненного минерального грунта с заменой его качественным;
- выполняется засыпка, уплотнение и планировка всех искусственно созданных в процессе строительного-монтажных работ выемок, чтобы исключить скопление воды и образование заболоченных участков.

Мероприятия по охране и рациональному использованию земельных ресурсов и почвенного покрова также направлены и на охрану водных объектов, исключаящих подтопление территории проектируемых объектов и возможного загрязнения водных биологических ресурсов.

Обязательно соблюдение границ и режима водоохранных и прибрежных полос в соответствии с Водным кодексом № 74-ФЗ Российской Федерации.

Мероприятия по охране недр

В составе проектируемых объектов отсутствуют сооружения, оказывающие непосредственное воздействие на недра.

Для минимизации воздействия на недра в период строительства и на стадии эксплуатации необходимо соблюдение следующих мероприятий:

- недопущение непредусмотренных проектом нарушений природной среды (вне контуров застраиваемых территорий, трасс инженерных коммуникаций);
- использование парка строительных машин и механизмов, имеющих минимально возможное удельное давление ходовой части на подстилающие грунты;
- в целях снижения техногенного воздействия, недопущение проезда автотранспорта и строительной техники вне дорог, особенно в летний период;

| | | | | | | | | | | |
|--------------|----------------|--------------|------|---------|------|--------|---------|------|-----------------------|------|
| Изм. № подл. | Подпись и дата | Взам. инв. № | | | | | | | ЯСП/ТМН/36-22/ЛПТ1.ТЧ | Лист |
| | | | | | | | | | | 13 |
| | | | Изм. | Кол.уч. | Лист | № док. | Подпись | Дата | | |

- недопущение сброса загрязненных сточных вод на рельеф без очистки;
- минимизация площадей строительного освоения (компактность застройки);
- сбор и вывоз строительных отходов, порубочных остатков, бытового мусора, образовавшихся в процессе строительства, восстановление нарушенных земель;
- организация запаса средств для сбора аварийных проливов нефтепродуктов.

Мероприятия по охране почв и растительного покрова

Для снижения и/или предотвращения негативного воздействия на растительность могут быть предусмотрены следующие меры:

При строительстве:

- мероприятия по минимизации механических нарушений целостности растительного покрова и предотвращающих развитие эрозионных процессов;

- проведение строительно-монтажных работ строго в полосе отвода (неукоснительное соблюдение границ, отведенных под СМР, земельных участков и исключение сверхнормативного изъятия земель);

- полный запрет сброса на поверхность растительного покрова каких-либо технологических жидкостей;

- размещение и утилизация строительных отходов и мусора в соответствии с принятыми проектом нормами и правилами по обращению с отходами производства и потребления;

- использование парка строительных машин и механизмов, имеющих минимально возможное удельное давление ходовой части на подстилающие грунты, в целях снижения техногенного воздействия;

- осуществление движение транспорта только по организованным временным проездам;

- заправка техники осуществляется автозаправщиками с «колес», на специальных площадках с твердым покрытием, не допускающим фильтрацию горюче-смазочных материалов;

- возведение костров.

При эксплуатации:

- неукоснительное соблюдение границ, отведенных под эксплуатацию, земельных участков и исключение сверхнормативного изъятия земель;

- накопление мусора и строительных отходов в металлических контейнерах с последующим вывозом для размещения на полигон (или передачей спецорганизациям для утилизации, переработки);

- проектируемые объекты расположены вне границ особо охраняемых природных территорий, объектов историко-культурного наследия;

| | | | | | | | | | | |
|--------------|----------------|--------------|------|---------|------|--------|---------|------|-----------------------|------|
| Изм. № подл. | Подпись и дата | Взам. инв. № | | | | | | | ЯСП/ТМН/36-22/ПТТ1.ТЧ | Лист |
| | | | | | | | | | | 14 |
| | | | Изм. | Кол.уч. | Лист | № док. | Подпись | Дата | | |

сырья и отходов производства с соблюдением мер, гарантирующих предотвращение заболеваний и гибели объектов животного мира, ухудшения среды их обитания.

Период строительства и рекультивации

- запрещения применения технологий и механизмов, которые могут вызвать массовую гибель объектов животного мира;
- запрещение использование строительной техники с неисправными системами охлаждения, питания или смазки;
- минимальное отчуждение земель, для сохранения условий обитания животных и птиц;
- запрещение нелегальной охоты на территории месторождения;
- ограждение площадок от попадания на их территорию животных;
- разборка всех временных зданий и сооружений, уборка разобранных конструкций, оборудования;
- очистка территории строительства от отходов;
- рекультивация нарушенной территории.

В целях предотвращения гибели объектов животного мира запрещается:

- разведение костров;
- несанкционированное механизированное перемещение по территории, особенно вездеходной техники, вне полосы отвода;
- ввоз в район проведения работ огнестрельного оружия и других орудий промысла животных, а также собак.

Для предотвращения гибели объектов животного мира от воздействия вредных веществ и сырья, находящихся на производственной площадке, необходимо:

- герметизация систем сбора, хранения и транспортировки добываемого сырья;
- защиту от подтопления поверхностными водами с прилегающих к площадке земель.

Запрещается сброс любых сточных вод в местах нереста, зимовки и массовых скоплений водных и околоводных животных.

Для снижения факторов беспокойства (шума, вибрации, ударных волн и других) объектов животного мира необходимо руководствоваться соответствующими инструкциями и рекомендациями по измерению, оценке и снижению их уровня.

Мероприятия по защите от шума и вибраций для периода строительства носят организационно-технический характер.

| | | | | | | | | | | |
|--------------|----------------|--------------|------|---------|------|--------|---------|------|-----------------------|------|
| Инд. № подл. | Подпись и дата | Взам. инв. № | | | | | | | ЯСП/ТМН/36-22/ПТТ1.ТЧ | Лист |
| | | | | | | | | | | 16 |
| | | | Изм. | Кол.уч. | Лист | № док. | Подпись | Дата | | |

Для снижения шумового воздействия от ДСТ предлагаются следующие мероприятия:

- применение малозумных машин;
- своевременный техосмотр и техобслуживание спецтехники;
- изменение конструктивных элементов машин, их сборочных единиц.

Период эксплуатации

В целях снижения возможного негативного воздействия на окружающую среду при эксплуатации проектируемых объектов основными техническими решениями предусматриваются следующие мероприятия:

- запрещение загрязнения территорий проектируемых объектов и за их пределами хозяйственно-бытовыми и производственными отходами, организовав их сбор в специально предусмотренные для этих целей контейнеры с последующим регулярным вывозом;
- ежедневный визуальный контроль за отсутствием на площадках проектируемых объектов разливов вредных веществ с целью их своевременного обнаружения и ликвидации;
- до начала производства работ рабочие и инженерно-технологический персонал должны пройти инструктаж по соблюдению требований охраны животного и растительного мира и ознакомиться с видовым составом краснокнижных животных, в случае их присутствия на данной территории;
- запрещается хранение всех орудий охотничьего промысла (охотничьего оружия, капканов и т.д.), запрет содержания собак, запрет любительской охоты;
- в случае обнаружения гнезд или мигрирующих особей птиц, обеспечивается их локальная охрана;
- не допускается несанкционированный отлов краснокнижных видов животных;
- хранение и применение ядохимикатов, удобрений, других опасных для объектов животного мира и среды их обитания материалов, сырья и отходов производства без осуществления мер, гарантирующих предотвращение заболеваний и гибели объектов животного мира, а также ухудшения среды их обитания;
- исключение вероятности возгорания на территории прилегающей местности при строгом соблюдении правил противопожарной безопасности.
- осуществление жесткого контроля с использованием строгих административных мер за соблюдением правил осенней охоты на дичь и полного запрета весенней;
- ограничение работ на строительстве в периоды размножения животных.

При соблюдении вышеизложенных мероприятий, воздействие на животный мир территории будет минимальным.

| | | | | | | | | | | |
|--------------|----------------|--------------|------|---------|------|--------|---------|------|-----------------------|------|
| Изм. № подл. | Подпись и дата | Взам. инв. № | | | | | | | ЯСП/ТМН/36-22/ЛПТ1.ТЧ | Лист |
| | | | | | | | | | | 17 |
| | | | Изм. | Кол.уч. | Лист | № док. | Подпись | Дата | | |

Соблюдение работниками эксплуатирующих организаций элементарных правил поведения, выполнение запроектированных природоохранных мероприятий, исключающих загрязнение природной среды продуктами своей жизнедеятельности, позволит сохранить состояние почв и растительности на проектируемой территории и за ее пределами.

9. Информация о необходимости осуществления мероприятий по защите территории от чрезвычайных ситуаций природного и техногенного характера, в том числе по обеспечению пожарной безопасности и гражданской обороне

Согласно ст. 2 Федерального закона от 21.07.1997 г. №116-ФЗ «О промышленной безопасности опасных производственных объектов» проектируемая ВОЛС не относится к опасному производственному объекту.

Мероприятия по обеспечению пожарной безопасности

Система обеспечения пожарной безопасности объекта защиты включает в себя систему предотвращения пожара, систему противопожарной защиты, комплекс организационно-технических мероприятий по обеспечению пожарной безопасности.

Система обеспечения пожарной безопасности объекта защиты содержит комплекс мероприятий, исключающих возможность превышения значений допустимого пожарного риска, установленного Федеральным Законом РФ от 22.07.2008 г. № 123-ФЗ «Технический регламент о требованиях пожарной безопасности», и направленных на предотвращение опасности причинения вреда третьим лицам в результате пожара.

Целью создания системы обеспечения пожарной безопасности объекта защиты является предотвращение пожара, обеспечение безопасности людей и защита имущества при пожаре.

Пожарная безопасность проектируемого объекта обеспечивается предусмотренными настоящим проектом системами предотвращения пожара и противопожарной защиты.

Система обеспечения пожарной безопасности включает в свой состав:

- систему предотвращения пожаров;
- систему противопожарной защиты;
- комплекс организационно-технических мероприятий по обеспечению пожарной безопасности.

Целью создания системы предотвращения пожара согласно ст. 48 Федерального закона от 22.07.2008 № 123-ФЗ «Технический регламент о требованиях пожарной безопасности» является исключение условий возникновения пожаров.

| | | | | | | | | | | |
|--------------|----------------|--------------|------|---------|------|--------|---------|------|-----------------------|------|
| Изм. № подл. | Подпись и дата | Взам. инв. № | | | | | | | ЯСП/ТМН/36-22/ПТТ1.ТЧ | Лист |
| | | | | | | | | | | 18 |
| | | | Изм. | Кол.уч. | Лист | № док. | Подпись | Дата | | |

Исключение условий возникновения пожаров достигается исключением условий образования горючей среды и (или) исключением условий образования в горючей среде (или внесения в нее) источников зажигания. На объекте отсутствуют горючие вещества.

Для обеспечения надежности проектируемого объекта предусмотрен волоконно-оптический кабель, который оконечивается на пассивных оптических кроссах, не требующих электропитания. На подвесном участке применяется марка кабеля диэлектрического, который не чувствителен к электромагнитным полям. На подземном участке применяется марка кабеля, усиленного кабеля с дополнительными вторым слоем брони, допускающими прокладку кабелей в жестких условиях.

Дистанционный контроль ВОЛС осуществляется автоматически путём непрерывного контроля параметров линейного тракта на активном коммутационном оборудовании. Это позволяет иметь оперативную информацию о нарушениях режимов работы и авариях на ВОЛС. Передача сервисных сигналов, обеспечивающих автоматизированный контроль состояния ВОЛС, осуществляется на основе использования избыточности линейных кодов либо методом частотного разделения каналов в нижней части линейного спектра сигналов.

Целью создания систем противопожарной защиты согласно ст. 51 Федерального закона от 22.07.2008 № 123-ФЗ «Технический регламент о требованиях пожарной безопасности» является защита людей и имущества от воздействия опасных факторов пожара и (или) ограничение его последствий.

Защита людей и имущества от воздействия опасных факторов пожара и (или) ограничение его последствий обеспечиваются снижением динамики нарастания опасных факторов пожара, эвакуацией людей и имущества в безопасную зону и (или) тушением пожара.

Для обеспечения противопожарной защиты, на предусмотренном проектной документацией объекте, в соответствии со ст. 52 Федерального закона от 22.07.2008 № 123-ФЗ «Технический регламент о требованиях пожарной безопасности» предусмотрены конструктивные и объемно-планировочные решения, а так же комплекс организационно-технических мероприятий по обеспечению пожарной безопасности, направленный на поддержание соответствующего противопожарного режима на объекте, как в период строительства, так и в период эксплуатации.

| | | | | | | | |
|----------------|---------|------|--------|---------|------|-----------------------|------|
| Изм. | Кол.уч. | Лист | № док. | Подпись | Дата | ЯСП/ТМН/36-22/ПТТ1.ТЧ | Лист |
| | | | | | | | 19 |
| | | | | | | | |
| Взам. инв. № | | | | | | | |
| Подпись и дата | | | | | | | |
| Инов. № подл. | | | | | | | |